



# Прирачник за интегрирање на социјални димензии во процесите на планирање и одлучување за адаптација на земјоделството кон климатските промени на општинско НИВО

Октомври, 2024

Финансирано од страна на Европската Унија. Изразените ставови и мислења се само на авторот(ите) и не мора да ги одразуваат ставовите на Европската унија или Европската извршна агенција за образование и култура (ЕАСЕА). Ниту Европската унија ниту ЕАСЕА не можат да бидат одговорни за нив.



НАЦИОНАЛНА АГЕНЦИЈА  
ЗА ЕВРОПСКИ ОБРАЗОВНИ  
ПРОГРАМИ И МОБИЛНОСТ



Funded by  
the European Union

**"INTEGRATING SOCIAL DIMENSIONS INTO AGRICULTURAL CLIMATE CHANGE ADAPTATIONS"  
2022-1-MK01-KA220-ADU-000086031**



Овој прирачник за интегрирање на социјални димензии во процесите на планирање и одлучување за адаптација на земјоделството кон климатските промени на општинско ниво е подготвен како дел од проектот Еразмус+ „Интегрирање на социјалните димензии во прилагодување на земјоделството кон климатските промени“ - 2022-1-MK01-KA220-ADU-0010860.

Ако имате какви било прашања во врска со прирачникот, ве молиме контактирајте не:

Хазал Озтурк

Проектен менаџер

Компанија со ограничена одговорност на Институтот за истражување и развој - Евроазија

[hazaleurasia.edu@gmail.com](mailto:hazaleurasia.edu@gmail.com)

Прирачник за интегрирање на социјални димензии во процесите на планирање и одлучување за адаптација на земјоделството кон климатските промени на општинско ниво публикуван од конзорциумот на проектот „Интегрирање на социјалните димензии во прилагодување на земјоделството кон климатските промени“

**Партнерски конзорциум: " „Интегрирање на социјалните димензии во прилагодување на земјоделството кон климатските промени“:**

- Општина РОСОМАН – Координатор
- Здружение на средни училишта „ТЕРА-ФИТОН-АНИМАЛ“ - СВЕТИ НИКОЛЕ
- Истражувачки институт ЕВОРАЗИЈА - ТУРЦИЈА
- Организација за истражување и развој на технологии ОМНИА – КИПАР

ЛИЦЕ ОДГОВОРНО ЗА СПРОВЕДУВАЊЕ НА ПРОЕКТОТ

Трајче Димовски – координатор на проектот – Општина РОСОМАН

Веб страна на проектот:

<https://agriclimate.eu/>

Ова дело е лиценцирано под меѓународна лиценца Creative Commons Attribution 4.0. Ова значи дека можете да го приспособите, да го споделите и да го користите ова дело, сè додека обезбедите соодветна атрибуција. За да видите копија од оваа лиценца, посетете <http://creativecommons.org/licenses/by/4.0/> или испратете писмо до Creative Commons, PO Box 1866, Mountain View, CA 94042, USA.



НАЦИОНАЛНА АГЕНЦИЈА  
ЗА ЕВРОПСКИ ОБРАЗОВНИ  
ПРОГРАМИ И МОБИЛНОСТ



Funded by  
the European Union



Вовед .....	4
Позадина и образложение .....	4
Влијанието на климатските промени врз руралните области .....	5
Потреба за интеграција на социјалната димензија .....	6
Цели на водичот .....	7
Методологија .....	9
Активности .....	9
Дисеминација и импакт .....	10
Очекувани резултати .....	11
Ангажирање на засегнатите страни .....	12
Идентификација на релевантни засегнати страни: земјоделци, локални заедници, креатори на политики, земјоделски експерти .....	14
Стратегии за информирање и ангажирање на засегнатите страни .....	16
Стратегија за идентификување на релевантни засегнати страни .....	18
Стратегии за информирање и ангажирање на засегнатите страни .....	19
Техники за поттикнување активно учество и соработка .....	20
Интегрирање на социјалните димензии во адаптацијата на климатските промени .....	25
Студија на случај: Интегрирање на социјалните димензии во прилагодување кон климатските промени на општинско ниво .....	29
Најдобри практики од други европски земји .....	31
Некои примери за најдобри рурални практики низ ЕУ .....	34
Процеси на планирање и донесување одлуки .....	38
Студии на случај и најдобри практики од други општини .....	46
Клучни компоненти на Прирачникот .....	51
Од урбани до рурални општини .....	56
Стратегии за имплементација .....	60
Заклучок .....	64
Референци .....	66



## Вовед

Глобалните земјоделски системи се соочуваат со сериозни предизвици од климатските промени, кои ќе влијаат на вработувањето, здравјето, домувањето, водата, безбедноста на храната и исхраната, меѓу другите витални компоненти на руралниот живот (ОН, 2021). Променливоста на климата и екстремните временски настани ги ставаат во ризик руралните луѓе, кои главно зависат од природните ресурси за нивната егзистенција (ЕУ, 2020 година). Бидејќи овие заедници се соочуваат со реалноста на климатските промени, ефективни техники за адаптација се од суштинско значење за одржување на еластичноста и одржливоста на земјоделските практики. За да се одговори на сложените влијанија на климатските промени врз жителите на руралните средини, социјалните компоненти треба да се вклучат во напорите на општините да се прилагодат на климатските промени (ОН, 2021 година). Овој водич има за цел да им обезбеди на општините структуриран пристап за инкорпорирање на социјалните размислувања во планирањето и процесите на донесување одлуки за приспособување кон климатските промени на земјоделството.

Нагласувајќи ја промоцијата на социјалните димензии, Развојот на Прирачникот за интеграција на социјалните димензии во земјоделското планирање за адаптација кон климатските промени и донесување одлуки на ниво на општина има за цел да обезбеди сеопфатна и процесно ориентирана помош за интегрирање на истите. Овој прирачник ќе биде клучна алатка за помош на руралните општини во непречена интеграција на Општинската стратегија за мерките за адаптација на климатските промени во земјоделството. Овој прирачник има за цел да гарантира инклузивни и партиципативни процеси на планирање кои ги вклучуваат сите клучни чинители, особено земјоделците, во прилагодувањето кон климатските промени преку интегрирање на социјалните димензии.

## Позадина и образложение

Влијанијата на климатските промени длабоко се чувствуваат во руралните области, каде земјоделските активности го формираат столбот на економиите и средствата за живот (ЕУ, 2020 година). Овие региони се особено ранливи поради нивната зависност од природни ресурси загрозувани од променливата клима (ОН, 2021). Како што климатските промени се интензивираат, руралните заедници се соочуваат со зголемени ризици за земјоделската продуктивност, достапноста на вода и севкупната социоекономска стабилност (ЕУ, 2020 година). Освен тоа, нееднаквостите во пристапот до ресурсите и





моќта за одлучување често ги влошуваат овие ранливости, несразмерно влијаејќи на маргинализираните групи како што се малите земјоделци и жените (ОН, 2021).

Интегрирањето на социјалните димензии во стратегиите за адаптација на климатските промени е од клучно значење поради неколку причини. Прво, осигурува дека мерките за адаптација не се само технички изводливи, туку и општествено прифатливи и праведни (ЕУ, 2020). Со вклучување на локалните засегнати страни, вклучително општините, земјоделците, креаторите на политики и лидерите на заедниците, во процесот на планирање на адаптацијата, тие можат да ги приспособат своите стратегии за да ги задоволат специфичните потреби и приоритети на нивните заедници (ОН, 2021). Овој партиципативен пристап ја зголемува сопственоста и ефективноста на иницијативите за адаптација преку промовирање на одржлив развој и отпорност во услови на климатски несигурности (ЕУ, 2020 година).

Во светлината на овие предизвици и можности, овој прирачник има за цел да им обезбеди на општините практични алатки и препораки за интегрирање на социјалните димензии во адаптациите на земјоделските климатски промени. Со подобрување на разбирањето, поттикнување на соработката и намалување на бариерите за учество, овој водич исто така има за цел да ги поттикне руралните заедници ефективно да реагираат и да ги ублажат влијанијата на климатските промени врз земјоделството.

## Влијанието на климатските промени врз руралните области

Влијанијата на климатските промени врз руралните заедници се обемни и разновидни, и имаат големо влијание врз нивната благосостојба и егзистенција на многу различни начини. Како што се зголемуваат температурите и временските услови стануваат понепредвидливи, руралните заедници се соочуваат со зголемени предизвици за земјоделското производство, достапноста на вода, здравствените резултати и целокупната социо-економска стабилност (IPCC, 2021). Овие влијанија се влошуваат со големата зависност на руралните луѓе од природните ресурси и земјоделството, кои се директно погодени од климатските екстреми и непредвидливоста (ФАО, 2020).

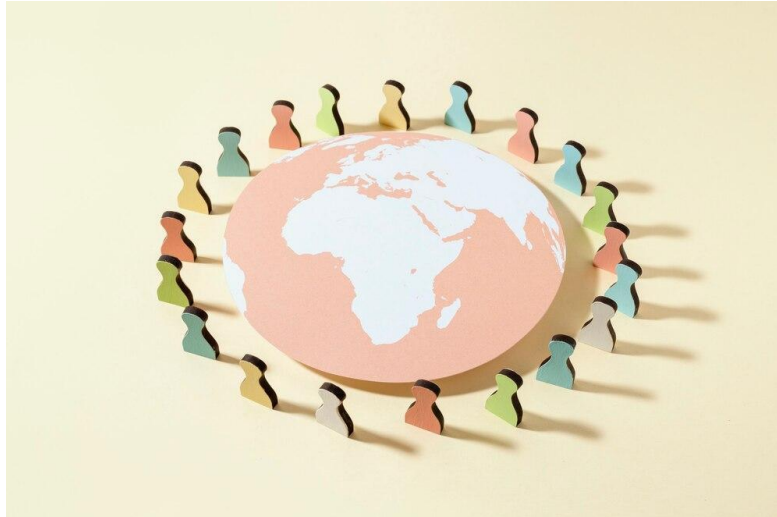


(Слика 1, Земјоделски површини Freepik)

Ранливоста на руралното население на климатските промени не произлегува само од нивната економска зависност од земјоделството, туку и од нивниот ограничен капацитет за прилагодување и пристап до ресурси. Особено, земјоделците се соочуваат со зголемени ризици од загуба на земјоделски култури, загуба на добиток и намален приход поради непредвидливите временски обрасци и променливите климатски услови (Светска банка, 2020 година). Покрај тоа, на руралните заедници често им недостасува здрава инфраструктура и социјални услуги, што дополнително ја зголемува нивната ранливост на шокови и стресови поврзани со климата (IPCC, 2021).

### **Потреба за интеграција на социјалната димензија**

Интегрирањето на социјалните димензии во стратегиите за адаптација кон климатските промени е од клучно значење за обезбедување на релевантност, ефективност и долгорочна одржливост во руралните области. Интеграцијата на социјалната димензија вклучува инкорпорирање на локалното знаење, вредности и перспективи на заедницата во процесите на планирање и донесување одлуки за адаптација (ФАО, 2020). Со ангажирање на засегнатите страни, вклучително и земјоделците, локалните власти и граѓанските организации, напорите за адаптација можат подобро да одговорат на специфичните потреби и приоритети на руралните заедници.



(Слика 2, Социјална димензија, freepik)

Ефективната интеграција на социјалните димензии го подобрува адаптивниот капацитет преку поттикнување на локалната сопственост, градење доверба и промовирање колективна акција како одговор на климатските ризици (Светска банка, 2020 година). Обезбедува дека мерките за адаптација не само што ги намалуваат влијанијата врз климата, туку и придонесуваат за пошироки развојни цели како што се намалувањето на сиромаштијата, зголемена безбедност на храната и социјалната еднаквост (IPCC, 2021). Понатаму, инклузивните процеси на донесување одлуки ги овластуваат маргинализираните групи како што се жените и домородните заедници да учествуваат во обликувањето на издржлива и одржлива иднина во услови на климатски несигурности (ФАО, 2020).

## Цели на водичот

**Главна цел :** Интегрирање на социјалните димензии во прилагодување на земјоделството кон климатските промени на локално ниво.

### Специфични цели:

1. **Обезбедување на земјоделскиот сектор со знаења и вештини за адаптација:** Зајакнување на капацитетот на земјоделците и земјоделските чинители да ги разберат, предвидат и ефективно да одговорат на влијанијата од климатските





промени преку програми за обука и техничка помош (Светска банка, 2020 година).

2. **Анализирање на социјалните аспекти и последиците од климатските промени врз земјоделството:** Спроведување сеопфатни проценки за да се идентификуваат и да се приоритизираат социјалните ранливости, влијанијата и потребите за адаптација во руралните заедници (IPCC, 2021).
3. **Промовирање на локалната соработка за прашања поврзани со климата:** Олеснување на соработката меѓу различни засегнати страни за развивање заеднички стратегии, споделување информации и мобилизирање ресурси за отпорност на климата на локално ниво (ФАО, 2020).
4. **Поддржување на напорите за зајакнување на адаптацијата кон климатските промени во земјоделството:** Спроведување на адаптивни практики и политики кои ја зголемуваат отпорноста на земјоделските системи на климатските ризици, вклучително и подобро управување со водите, зачувување на почвата и разновидни системи за одгледување (IPCC, 2021).
5. **Зајакнување на вклучувањето на социјалните димензии во локалните стратегии и програми за адаптација:** Интегрирање на социјалните размислувања како што се правичност, вклучување и учество на заедницата во процесите на планирање на адаптацијата и развој на политики на ниво на општина (Светска банка, 2020 година).
6. Понатаму, овој прирачник служи како алатка за:
  - Минимизирање на бариерите: минимизирање на бариерите и ограничувањата што ги спречуваат земјоделците да учествуваат во мерките за климатска адаптација.
  - Зголемување на учеството: Охрабрување на активното учество на различни засегнати страни во процесот на адаптација, вклучително и земјоделците, креаторите на политиките и земјоделските експерти.
  - Поддршка на општините: Обезбедување на руралните општини структурирани, јасни и функционални насоки за да ги интегрираат





социјалните димензии во нивните стратегии за адаптација на климатските промени.

- Промовирање на транспарентност: промовирање на транспарентни и партиципативни процеси на донесување одлуки во сите фази на дизајнирање и имплементација на стратегијата.

## Методологија

Методологијата за развој на Прирачник за интеграција на социјалните димензии во планирањето и донесувањето одлуки за адаптација на земјоделството кон климатските промени на општинско ниво ја нагласува ригорозната координација, научните насоки и заедничкиот дизајн меѓу проектните партнери. Во овој проект партнерот ЕУРОАЗИЈА ќе ги води напорите за координација и ќе се погрижи насоките да одржуваат висок квалитет и конзистентност во текот на нивниот развој. Оваа лидерска улога вклучува надгледување на научните аспекти на работниот пакет за да се обезбеди усогласување со тековните истражувања и најдобрите практики во климатската адаптација.

Процесот на колаборативен дизајн вклучува активно учество на сите партнери кои ќе придонесат за подготовка и подобрување на упатствата. Овој пристап не само што обединува различни перспективи, туку и го олеснува споделувањето на практичната работа и најдобрите практики во различни контексти. Водичот има за цел да обезбеди сеопфатни и контекстуални насоки за интегрирање на социјалните димензии во општинските стратегии за адаптација на климата, потпирајќи се на колективната експертиза на засегнатите страни.

Пристапноста и вклученоста се во центарот на методологијата и се планира документот да биде преведен на повеќе јазици. Овој преведувачки напор гарантира дека насоките се достапни за сите проектни партнери и засегнати страни, промовирајќи поширока достапност и примена во различни географски и јазични контексти (Обединети нации, 2021).

## Активности

1. **Координативни состаноци:** Ќе се одржуваат редовни координативни состаноци за да се обезбеди усогласување на активностите, следење на напредокот и навремено решавање на новите предизвици. Овие состаноци служат како платформа за партнерите да ги синхронизираат нивните напори и да одржат импулс кон развојот на упатствата.





2. **Работилници со засегнати страни:** Ќе се организираат интерактивни работилници за да се вклучат клучните засегнати страни, вклучувајќи земјоделци, локални креатори на политики и земјоделски експерти. Овие работилници ќе соберат вредни информации за локалните климатски предизвици, социјалната динамика и приоритетите за климатска адаптација, со што ќе се потврди содржината и применливоста на упатствата.
3. **Сесии за изготвување:** Колаборативните сесии ќе се фокусираат на изготвување и повторливо усовршување на прирачникот. Партнерите ќе придонесат со увиди, студии на случај и практични примери за да се збогати содржината и да се обезбеди нејзината важност за различни општински поставки.
4. **Повратни информации и валидација:** Повратните информации од засегнатите страни систематски ќе се собираат и ќе се интегрираат во прирачникот за да се подобри неговата јасност и ефективност. Овој повторлив процес на собирање повратни информации и подобрување на документите гарантира дека конечното упатство ги одразува потребите и аспирациите на наменетите корисници.
5. **Финализирање и превод:** Насоките во прирачникот ќе бидат финализирани врз основа на консолидирани повратни информации и увиди собрани во фазите на изготвување и валидација. Потоа ќе биде преведен на заеднички јазици за да се олесни неговото широко усвојување и спроведување.

## Дисеминација и импакт

Стратегијата за дисеминација ќе обезбеди широка примена и долгорочно влијание на Прирачникот за интеграција:

- **Настани за дисеминација:** Презентација на прирачникот на специјални настани за дисеминација насочени кон најмалку 100 засегнати страни, вклучувајќи земјоделци, креатори на политики и земјоделски експерти.
- **Целна група:** Прирачникот конкретно ќе се осврне на засегнатите страни вклучени во секторите за адаптација на земјоделството и климатските промени и ќе има за цел да ги опреми со практични алатки и согледувања.
- **Долгорочно влијание:** Очекуваните резултати вклучуваат зајакнување на отпорноста и адаптивните капацитети во руралните земјоделски заедници и



промовирање на одржлив развој преку правични и инклузивни процеси на планирање на адаптацијата.

Како резултат на тоа, Прирачникот за интеграција е клучна алатка за премостување на јазот помеѓу стратегиите за адаптација на климатските промени и социјалната динамика на руралните земјоделски заедници. Со промовирање на инклузивноста и партиципативното владеење, Прирачникот има за цел да обезбеди дека напорите за прилагодување кон климатските промени не се само ефективни, туку и правични и одржливи на долг рок.

## Очекувани резултати

Наведената методологија има за цел да постигне амбициозни резултати фокусирани на промовирање ефективни стратегии за адаптација на климата преку социјална вклученост и партиципативно управување. Развојот на сеопфатно и применливо упатство ќе обезбеди неколку важни придобивки:

1. **Јасни и структурирани насоки:** Прирачникот за интеграција ќе обезбеди конкретни упатства за вклучување на засегнатите страни во формулирањето и спроведувањето на мерките за адаптација и ќе обезбеди јасност и конзистентност во општинските поставки (ФАО, 2020).
2. **Намалување на бариерите за земјоделците:** Ќе се олесни пристапот до ресурсите, технологиите и информациите потребни за ефективна климатска адаптација, а со тоа ќе се намалат бариерите и ќе се промовира правично учество меѓу земјоделците и руралните заедници.
3. **Зајакнат ангажман на засегнатите страни:** Насоките ќе промовираат инклузивни и партиципативни процеси на донесување одлуки и ќе ги поттикнат локалните заедници и засегнатите страни активно да учествуваат во обликувањето на стратегиите за адаптација прилагодени на локалната реалност и потреби.
4. **Поддршка за транспарентни процеси на донесување одлуки:** Зајакнатите структури на управување и механизми за одговорност ќе ги поддржат транспарентните процеси на донесување одлуки и ќе обезбедат ефективно спроведување и следење на стратегиите за адаптација (ФАО, 2020).



5. **Градење капацитети:** Прирачникот за интеграција, кој се состои од најмалку 30 страници, ќе биде добро структуриран и визуелно привлечен и ќе обезбеди препораки за општините да ги зајакнат своите капацитети за справување со влијанијата на климатските промени врз земјоделството. Ова ќе вклучи подигање на свеста и развој на вештини кај руралните општини преку социјално инклузивни и партиципативни пристапи.

Овие очекувани резултати ја нагласуваат важната улога на насоките во премостувањето на јазот помеѓу стратегиите за адаптација на климатските промени и социјалната динамика на руралните земјоделски заедници. Со промовирање на инклузивност и партиципативно управување, насоките имаат за цел да обезбедат дека напорите за адаптација не се само ефективни, туку и правични и одржливи на долг рок.

### Ангажирање на засегнатите страни

Ангажманот на засегнатите страни е од клучно значење за да се обезбеди успех и одржливост на стратегиите за адаптација на климатските промени во земјоделството. Затоа, ефективно ангажирање вклучува идентификување и вклучување на клучните чинители како што се земјоделците, локалните заедници, креаторите на политиките и земјоделските експерти. На овој начин, секоја група носи уникатни перспективи и експертиза кои се од суштинско значење за подготовка на сеопфатни планови за адаптација (FAO, 2020; IPCC, 2021).



(Слика 3, Соработка, Freepik)



Ангажирањето со засегнатите страни започнува со прво идентификување на оние кои се директно погодени од климатските промени и мерките за адаптација. На пример, земјоделците како примарни чинители се клучни бидејќи тие се директно зависни од земјоделските практики погодени од климатската варијабилност (УНДП, 2020). Локалните заедници, вклучувајќи ги жителите и водачите на заедницата, обезбедуваат вредни информации за локалните приоритети и грижи, осигурувајќи дека стратегиите за адаптација се релевантни за контекстот и одржливи (UNEP, 2021).

Од друга страна, стратегиите за информирање и ангажирање на засегнатите страни може да се разликуваат во зависност од различноста и специфичните потреби на засегнатите страни. Ефективните комуникациски канали како што се работилниците, фокус групите и онлајн платформите го олеснуваат дијалогот и соработката (IPCC, 2021; UNEP, 2021). Покрај тоа, приспособувањето на овие методи на комуникација на преференциите и пристапноста на засегнатите страни го зголемува учеството и инклузивноста во процесите на донесување одлуки (ФАО, 2020).

Техниките што се користат за промовирање на активно учество вклучуваат градење капацитети преку сесии за обука за влијанијата на климатските промени и стратегии за адаптација (УНДП, 2020 година). Обезбедувањето достапни информации на локални јазици и обезбедувањето културна чувствителност се од суштинско значење за промовирање на значајно учество и сопственост на иницијативите за адаптација (UNEP, 2021). Колаборативните пристапи, како што е ко-дизајнирање планови за адаптација со засегнатите страни, промовираат заедничка одговорност и ја зголемуваат ефективноста на овие практики (ФАО, 2020).

Следствено, ангажманот на засегнатите страни во адаптацијата за земјоделството кон климатските промени бара проактивна идентификација, инклузивни стратегии за теренски активности и техники за соработка за да се обезбедат сеопфатни и одржливи решенија. Со вклучување на различни засегнати страни во сите фази на планирање и имплементација, стратегиите за адаптација можат ефективно да се справат со локалните предизвици и да ја зголемат отпорноста на заедницата наспроти климатските несигурности.





## Идентификација на релевантни засегнати страни: земјоделци, локални заедници, креатори на политики, земјоделски експерти

Идентификувањето и ангажирањето на клучните засегнати страни е од огромно значење за општините кога развиваат стратегии за адаптација на климатските промени во земјоделството. Овој дел ги сумира засегнатите страни неопходни за подготовка на ефективни и инклузивни планови за адаптација: земјоделци, локални заедници, креатори на политики и земјоделски експерти.



(Слика 4, Земјоделци, Freepik)

**Земјоделци:** Земјоделците се клучни чинители во напорите на општините за климатска адаптација бидејќи тие директно зависат и управуваат со земјоделските активности погодени од климатските промени. Нивното длабинско разбирање на локалните земјоделски практики и искуствата од прва рака со климатската варијабилност обезбедуваат непроценливи сознанија за потребите и предизвиците за адаптација (ФАО, 2020). Затоа, работата со земјоделците гарантира дека стратегиите за адаптација се втемелени во практична реалност и одговараат на локалните земјоделски ранливости, како што се менувањето на количините на врнежи и појавата на штетници.





**Локални заедници:** Покрај земјоделците, локалните заедници вклучуваат жители, водачи на заедниците и неземјоделски бизниси чија благосостојба е испреплетена со земјоделската продуктивност. Нивните перспективи за пошироките потреби на заедницата, социјалната динамика и економските влијанија од климатските промени се клучни за дизајнирање сеопфатни стратегии за адаптација (IPCC, 2021). Затоа, ангажирањето на локалните заедници поттикнува сопственост на иницијативите за адаптација, промовира социјална еднаквост и гарантира дека решенијата ги задоволуваат различните потреби и приоритети на заедницата (УНДП, 2020).

**Креатори на политики:** креаторите на општинските политики имаат клучни одговорности во поставувањето регулаторни рамки, распределбата на ресурсите и интегрирањето на климатската адаптација во општинското планирање. Нивните одлуки ја обликуваат имплементацијата и ефективноста на стратегиите за адаптација низ секторите, вклучувајќи го и земјоделството (UNEP, 2021). Соработката со креаторите на политики обезбедува усогласување помеѓу плановите за адаптација и општинските развојни цели, ја олеснува поддршката на политиките и ја зголемува одржливоста на мерките за адаптација со текот на времето (ФАО, 2020).

**Земјоделски експерти:** Експертизата на земјоделските истражувачи, академци и агрономи е исто така од суштинско значење за интегрирање на научното знаење и техничките решенија во општинските стратегии за адаптација на климата. Овие експерти обезбедуваат критични сознанија за климатските паметни практики, иновативни технологии и истражувачки наоди кои ја оптимизираат земјоделската отпорност (IPCC, 2021). Ангажманот со експерти за земјоделство им овозможува на општините да имаат корист од најновите истражувања и најдобри практики, зголемувајќи ја остварливоста и влијанието на напорите за адаптација во земјоделството (УНДП, 2020 година).

Следствено, идентификувањето и ангажирањето на релевантните засегнати страни (земјоделци, локални заедници, креатори на политики и земјоделски експерти) е од суштинско значење за општините да развијат добри стратегии за адаптација на климатските промени во земјоделството. Работејќи заедно, овие засегнати страни гарантираат дека плановите за адаптација се релевантни за контекстот, инклузивни и способни да градат отпорност на климатските несигурности.





## Стратегии за информирање и ангажирање на засегнатите страни

Ефективното информирање и ангажман на засегнатите страни е од клучно значење за развој на инклузивни и успешни стратегии за адаптација на климатските промени во земјоделството на општинско ниво. Во овој дел подолу, се разгледуваат стратегиите и методологиите засновани на докази за промовирање активно ангажирање и соработка меѓу различни засегнати страни.

**Разбирање на динамиката на засегнатите страни:** Пред да се спроведат стратегии за теренски активности, општините треба да спроведат сеопфатна анализа на засегнатите страни за да ги идентификуваат интересите, грижите и потенцијалните бариери за ангажман (Bryson, 2018). Оваа анализа може да осигури дека напорите за теренски активности се приспособени на специфичните потреби и приоритети на различни групи на засегнати страни и ја зголемуваат релевантноста и ефективноста на активностите за ангажман (Bryson & Crosby, 2019).

**Платформи со повеќе засегнати страни:** Воспоставувањето на платформи со повеќе засегнати страни (MSP) е докажан пристап за олеснување на дијалогот, градењето консензус и заедничкото одлучување меѓу различните засегнати страни (Dietz et al., 2020). MSP обезбедува структурирана рамка за соработка, дозволувајќи им на засегнатите страни како што се земјоделците, креаторите на политики, истражувачите и претставниците на заедницата да споделуваат информации, да разменуваат перспективи и да ко-дизајнираат мерки за адаптација (IPCC, 2021).

**Партиципативни работилници и фокус групи:** Организирањето на партиципативни работилници и фокус групи, исто така, може да промовира интерактивни дискусии и копродукција на знаење за влијанијата врз климата и опциите за адаптација (Reed et al., 2009). Овие сесии ќе им овозможат на засегнатите страни да придонесат за локалното знаење, да ги приоритизираат потребите за адаптација и заеднички да развијат акциони стратегии кои го одразуваат нивниот контекст и аспирации (УНДП, 2020).





(Слика 5, Работилници со заегнати страни, freepik)

**Информатички и комуникациски технологии (ИКТ):** Користењето на ИКТ алатки како што се онлајн платформи, мобилни апликации и виртуелни состаноци може да го подобри ангажманот на засегнатите страни преку надминување на географските бариери и олеснување на континуираната комуникација (Oliver et al., 2018). ИКТ овозможуваат споделување информации во реално време, далечинско учество во процесите на донесување одлуки и широк ангажман на засегнатите страни, особено во руралните области каде што физичкиот пристап е ограничен (Serrano-Cinca et al., 2021).



(Слика 6, ИКТ системи, Фреерик)



**Градење капацитети и обука:** Обезбедувањето иницијативи за градење капацитети, работилници и сесии за обука, исто така, помага да се подобри разбирањето на засегнатите страни за влијанијата од климатските промени и стратегиите за адаптација (UNEP, 2021). Градењето капацитет ги овластува засегнатите страни со потребните вештини, знаења и алатки за активно учество во планирањето, спроведувањето и следењето на адаптацијата (ФАО, 2020).

**Кампањи за подигање на јавната свест:** Ангажирањето со поширока публика преку насочени кампањи за подигање на свеста, настани во заедницата и образовни програми за информирање ја подигнува свеста за влијанијата на климатските промени врз земјоделството и ја поттикнува поддршката, што е од клучно значење за иницијативите за адаптација (IPCC, 2021). Јавниот ангажман гради социјална легитимност, мобилизира ресурси и ја зајакнува политичката волја за спроведување земјоделски практики отпорни на климата (УНДП, 2020).

Накратко, користењето на комбинација од овие стратегии (сеопфатна анализа на засегнатите страни, платформи со повеќе засегнати страни, пристапи за учество, ИКТ алатки, градење капацитети и кампањи за подигање на јавната свест) го олеснува ефективно информирање на засегнатите страни и ангажирање во развојот на стратегии за адаптација кон климатските промени на земјоделството во општинско ниво.

### Стратегија за идентификување на релевантни засегнати страни

Идентификувањето и вклучувањето на клучните засегнати страни е од суштинско значење за да се осигура дека стратегиите за адаптација кон климатските промени се инклузивни и чувствителни на локалните потреби:

1. **Мапирање на засегнатите страни:** Спроведете сеопфатна анализа на засегнатите страни за да ги идентификувате сите релевантни актери вклучени или погодени од влијанијата на климатските промени врз земјоделството. Ова ги вклучува земјоделците, локалните заедници, креаторите на политики, земјоделските експерти, истражувачите, невладините организации и релевантните владини агенции (Bryson, 2018).
2. **Инклузивен пристап:** Обезбедете инклузивност со разгледување на различни перспективи и обезбедување застапеност на маргинализираните или ранливите





групи кои може да бидат несразмерно погодени од климатските промени (IPCC, 2021).

3. **Интеграција на локалното знаење:** Препознајте ја важноста на локалното знаење и домородните практики во разбирањето на влијанијата врз климата и стратегиите за адаптација. Вклучете се со водачите на заедницата и традиционалните носители на знаење за да ги вклучите локалните сознанија во процесите на донесување одлуки (UNEP, 2021).
4. **Мултисекторска соработка:** Промовирање на соработка помеѓу различни сектори (на пр. земјоделство, животна средина, здравје) за да се одговори на меѓусебно поврзаните предизвици што ги носат климатските промени. Овој пристап ја подобрува координацијата и ги искористува синергиите за ефективно планирање на адаптацијата (Dietz et al., 2020).

### Стратегии за информирање и ангажирање на засегнатите страни

Откако ќе се идентификуваат засегнатите страни, општините треба да имплементираат насочени стратегии за поттикнување активно учество и соработка. Овој дел ги сумира конкретните стратегии кои општините можат да ги користат за да ги ангажираат засегнатите страни откако ќе се идентификуваат засегнатите страни. Тој се фокусира на практични чекори и алатки кои може да се спроведат за да се обезбеди активно учество и соработка меѓу засегнатите страни. Споменатите стратегии вклучуваат:

1. **Платформи со повеќе засегнати страни (МСП):** Воспоставете платформи со повеќе засегнати страни како форуми за дијалог, консултации и заедничко одлучување. Овие платформи ја олеснуваат размената на информации, градењето консензус и ко-дизајнот на мерките за адаптација, осигурувајќи дека решенијата се специфични за контекстот и одобрени од различни засегнати страни (Bryson & Crosby, 2019).
2. **Партиципативни пристапи:** Организирајте партиципативни работилници, фокус групи и состаноци во заедницата за да ги вклучите засегнатите страни во копродукцијата на знаење и стратегиите за адаптација. Овие сесии им овозможуваат на засегнатите страни да придонесат со локална експертиза, да ги идентификуваат приоритетите и заедно да развијат акциони планови (Reed et al., 2009).



- 3. Градење капацитет:** Организирајте работилници за градење капацитети и сесии за обука за да го подобрите разбирањето на засегнатите страни за влијанијата од климатските промени и опциите за адаптација. Градењето капацитет ги овластува засегнатите страни со знаења и вештини потребни за активно учество во планирањето и спроведувањето на адаптацијата (ФАО, 2020).
- 4. Употреба на информатички и комуникациски технологии (ИКТ):** Користете ИКТ алатки како што се онлајн платформи, мобилни апликации и виртуелни состаноци за да се олесни учеството на далечина и споделувањето информации во реално време. ИКТ ги надминуваат географските бариери, ги зајакнуваат напорите за опфат и обезбедуваат континуиран ангажман на засегнатите страни, особено во руралните области (Oliver et al., 2018).
- 5. Кампањи за подигање на јавната свест:** Започнете насочени кампањи за подигање на јавната свест за да се подигне свеста за влијанијата на климатските промени врз земјоделството и важноста на адаптацијата. Овие кампањи ја мобилизираат поддршката на заедницата, градат општествен легитимитет за мерките за адаптација и собираат политичка волја за одржливи земјоделски практики (УНДП, 2020 година).

### Техники за поттикнување активно учество и соработка

Ефективниот ангажман на засегнатите страни во планирањето за прилагодување кон климатските промени бара употреба на техники засновани на наука кои поттикнуваат активно учество, соработка и заедничко креирање решенија. Ова поглавје ги испитува методологиите засновани на докази за промовирање на инклузивно одлучување и зајакнување на ангажманот на засегнатите страни на општинско ниво, и дава подетален опис за тоа како да се обезбеди значајно и инклузивно учество. Клучни точки се:

### Партиципативни работилници и фокус групи

Партиципативните работилници и фокус групи се клучни за поттикнување на активно ангажирање на засегнатите страни. Овие сесии обезбедуваат структурирани платформи за засегнатите страни (земјоделци, локални заедници, креатори на политики и земјоделски експерти) да се соберат заедно за да разговараат за влијанијата од климатските промени, стратегиите за адаптација и приоритетите на заедницата (Рид и





сop., 2009). Фасилитаторите ги водат дискусиите за да обезбедат дека сите гласови се слушаат и овозможуваат размена на локално знаење и перспективи. Овој пристап не само што поттикнува градење консензус, туку и развива колективни вештини за решавање проблеми меѓу засегнатите страни.

### **Советодавен дијалог и градење консензус**

Методологиите на советодавниот дијалог овозможуваат информирани и инклузивни дискусии помеѓу различни засегнати страни. Овие дијалози имаат за цел да изградат консензус за приоритетите и стратегиите за адаптација преку меѓусебно разбирање и преговарање со почит. Техниките како што е планирањето на сценаријата, каде што засегнатите страни заеднички ги истражуваат идните климатски сценарија и нивните последици, го подобруваат предвидувањето и процесите на донесување одлуки (Turnpenney et al., 2009). Со поттикнување на размислување и градење консензус, овие методологии обезбедуваат мерките за адаптација да бидат тесно усогласени со потребите и аспирациите на општеството.

### **Платформи со повеќе засегнати страни (MSPs)**

Воспоставувањето на платформи со повеќе засегнати страни (MSP) служи како формализиран пристап за унапредување на соработката и заедничкото одлучување. MSP ги здружуваат засегнатите страни од различни сектори за да разговараат за климатските предизвици, да споделат информации и заедно да дизајнираат стратегии за адаптација. Овие платформи го олеснуваат вмрежувањето, градењето коалиции и усогласувањето на различните интереси кон заеднички цели (Bryson & Crosby, 2019). MSP ја зголемуваат транспарентноста и отчетноста во процесите на донесување одлуки, обезбедувајќи дека стратегиите за адаптација се колективно одобрени и поддржани од засегнатите страни.

### **Градење на капацитети и обука**

Ефективниот ангажман на засегнатите страни зависи од градењето капацитети и иницијативите за обука кои ги опремуваат учесниците со потребните знаења и вештини. Работилниците за климатски науки, методологии за проценка на ризик и адаптивни технологии го подобруваат разбирањето на засегнатите страни за влијанијата од климатските промени и опциите за адаптација (ФАО, 2020). Сесиите за обука кои се







фокусираат на комуникација, преговарање и разрешување конфликти ги овластуваат засегнатите страни значајно да се вклучат во дискусионите процеси и заедничкото одлучување (УНДП, 2020). Иницијативите за градење капацитет ја промовираат сопственоста на засегнатите страни на стратегиите за адаптација, зголемувајќи го нивниот капацитет за ефективно спроведување и следење на мерките за отпорност на климата.



(Слика 7, Работилници Freepik)

### ИКТ алатки за подобро ангажирање

Информатичките и комуникациските технологии (ИКТ) играат важна улога во проширувањето на можностите за ангажирање на засегнатите страни, особено во географски дисперзирани или оддалечени заедници. Онлајн платформите, мобилните апликации и виртуелните состаноци ја олеснуваат комуникацијата во реално време, споделувањето информации и далечинското учество во процесите на донесување одлуки (Oliver et al., 2018). ИКТ алатките промовираат инклузивност и транспарентност, овозможувајќи континуирани циклуси за повратни информации и сеопфатен ангажман на засегнатите страни во напорите за планирање на адаптацијата (UNEP, 2021). Примената на овие техники засновани на докази ја зголемува инклузивноста и ефективноста на ангажирањето на засегнатите страни во планирањето за адаптација на земјоделството кон климатските промени на општинско ниво. Со промовирање на активен ангажман, соработка и размена на информации меѓу различните засегнати





страни, општините можат да развијат робусни и релевантни за контекст стратегии за адаптација кои промовираат еластичност и одржливост во земјоделството.

Ефективното информирање и ангажирање на засегнатите страни е од клучно значење за развивање на успешни стратегии за адаптација на климатските промени во земјоделството на општинско ниво. Ова вклучува користење на мешавина од стратегии како што се анализа на засегнатите страни, создавање платформи со повеќе засегнати страни, организирање партиципативни работилници, користење на ИКТ алатки, градење капацитети и спроведување кампањи за подигање на јавната свест. Овие стратегии осигуруваат дека напорите на терен ги задоволуваат специфичните потреби и приоритети на различни групи засегнати страни, правејќи ги активностите за ангажман порелевантни и поефективни.

Идентификувањето и ангажирањето на вистинските чинители е првиот чекор во правењето на стратегиите за прилагодување кон климатските промени инклузивни и чувствителни на локалните потреби. Спроведете сеопфатна анализа на засегнатите страни за да ги идентификувате сите релевантни актери, како што се земјоделците, локалните заедници, креаторите на политиките, земјоделските експерти, истражувачите, невладините организации и владините агенции. Важно е да се осигура дека процесот на ангажман е инклузивен, земајќи ги предвид различните перспективи на маргинализираните или ранливите групи, особено оние кои можат да бидат повеќе погодени од климатските промени. Препознавањето и инкорпорирањето на локалното знаење и локалните практики во процесите на донесување одлуки може да гарантира дека стратегиите се втемелени во локалниот контекст. Соработката помеѓу различни сектори, како што се земјоделството, животната средина и здравството, исто така ја подобрува координацијата и ги користи синергиите за ефективно планирање на адаптацијата.

Откако ќе се идентификуваат засегнатите страни, треба да се спроведат насочени стратегии за да се поттикне активно учество и соработка. Платформите со повеќе засегнати страни (МСП) се одлични форуми за дијалог, консултации и заеднички процеси на одлучување. Тие обезбедуваат структурирана рамка за соработка која им овозможува на засегнатите страни да споделуваат информации, да разменуваат перспективи и да ко-дизајнираат специфични за контекст и широко одобрени мерки за адаптација. Работилниците со учество, фокус групите и состаноците на заедницата им овозможуваат на засегнатите страни да копродуцираат знаење и стратегии за





адаптација, придонесувајќи со локална експертиза, идентификување приоритети и развивање акциони планови.

Градењето капацитети и обуката се од суштинско значење за да се подобри разбирањето на засегнатите страни за влијанијата од климатските промени и опциите за адаптација. Работилниците и обуките ги поттикнуваат засегнатите страни со знаењата и вештините потребни за активно учество во планирањето и спроведувањето. Информатичките и комуникациските технологии (ИКТ) како што се онлајн платформите, мобилните апликации и виртуелните состаноци можат да ги надминат географските бариери и да ја олеснат континуираната комуникација и споделувањето информации во реално време. ИКТ алатките овозможуваат широк ангажман на засегнатите страни, особено во руралните области каде што физичкиот пристап е ограничен. Кампањите за подигање на јавната свест се исто така клучни за подигање на свеста за влијанијата на климатските промени врз земјоделството и важноста на адаптацијата, мобилизирање на поддршката од заедницата, градење општествен легитимитет за мерките за адаптација и собирање политичка волја за одржливи земјоделски практики.

Промовирањето на активно учество и соработка бара техники засновани на наука. Работилниците со учество и фокус групите се од витално значење за да се обезбедат структурирани платформи за засегнатите страни да разговараат за влијанијата од климатските промени, стратегиите за адаптација и приоритетите на заедницата. Олеснувачите го охрабруваат градењето консензус и колективното решавање на проблемите со тоа што гарантираат дека сите гласови се слушаат. Методологиите за дискусија за дијалог ги олеснуваат информираниите и инклузивни дискусии насочени кон постигнување консензус за приоритетите и стратегиите за адаптација преку меѓусебно разбирање и преговарање со почит. Техниките како што е планирањето на сценаријата, каде што засегнатите страни ги истражуваат идните климатски сценарија и нивните последици, го подобруваат предвидувањето и процесите на донесување одлуки. Платформите со повеќе засегнати страни (MSP) ја зголемуваат транспарентноста и отчетноста во процесите на донесување одлуки со тоа што ќе ги обединат засегнатите страни од различни сектори за да разговараат за климатските предизвици, да споделуваат информации и да ко-дизајнираат стратегии за адаптација.

Ефективниот ангажман на засегнатите страни, исто така, зависи од градењето капацитети и иницијативите за обука кои ги опремуваат учесниците со потребните знаења и вештини. Работилниците за климатски науки, методологии за проценка на





ризик и адаптивни технологии го подобруваат разбирањето на засегнатите страни за влијанијата од климатските промени и опциите за адаптација. Сесиите за обука кои се фокусираат на комуникација, преговарање и разрешување конфликти ги овластуваат засегнатите страни значајно да се вклучат во преговарачките процеси и во заедничкото одлучување. ИКТ алатките ги прошируваат можностите за ангажирање на засегнатите страни, особено во географски дисперзирани или оддалечени заедници. Онлајн платформите, мобилните апликации и виртуелните состаноци промовираат инклузивност и транспарентност преку олеснување на комуникацијата во реално време, споделување информации и далечинско учество во процесите на донесување одлуки.

Интегрирањето на овие стратегии ја подобрува инклузивноста и застапеноста преку обезбедување на идентификација и учество на сите релевантни чинители, вклучително и маргинализираните групи. Засилената соработка и заедничко создавање им овозможува на засегнатите страни заеднички да развијат и одобруваат стратегии за адаптација. Градењето капацитети и свест ги опремува засегнатите страни со потребните знаења и вештини за активно учество во планирањето и спроведувањето. Користењето технологија обезбедува континуиран ангажман и надминување на географските бариери. Зајакнувањето на јавната поддршка преку насочени кампањи ја подига свеста и гради општествен легитимитет за мерките за адаптација. Овој интегриран пристап гарантира дека стратегиите за адаптација на климатските промени во земјоделството се инклузивни, специфични за контекстот и поддржани од широка коалиција на засегнати страни, што доведува до поотпорни и одржливи резултати.

## Интегрирање на социјалните димензии во адаптацијата на климатските промени

Интегрирањето на социјалните димензии во прилагодувањето кон климатските промени е од клучно значење за градење ефективни, инклузивни и одржливи стратегии за адаптација на општинско ниво. Социјалните димензии вклучуваат различни социјални, економски, културни и политички фактори кои влијаат на тоа како различните групи во едно општество ги доживуваат и реагираат на влијанијата од климата. Разбирањето на овие димензии, особено за општините во руралните области, е од суштинско значење за да се осигура дека плановите за адаптација се однесуваат на реалните потреби на заедницата и ја зголемуваат севкупната отпорност.





## Разбирање на социјалните димензии во контекст на адаптација на климатските промени

Социјалните димензии на адаптацијата кон климатските промени ги опфаќаат начините на кои различни општествени групи се засегнати од и реагираат на климатските промени. Факторите како што се нивото на приход, социјалниот статус, пристапот до ресурсите и постојните ранливости играат важна улога во обликувањето на тоа како заедниците се прилагодуваат на влијанијата врз климата. Во руралните општини, каде што заедниците се силно зависни од природните ресурси и земјоделските активности, овие социјални димензии стануваат уште поважни. Разбирањето на овие фактори помага да се дизајнираат стратегии за адаптација кои се соодветни на локалниот контекст и ги задоволуваат специфичните потреби на заедницата (IPCC, 2014).

На пример, руралните заедници често се соочуваат со уникатни предизвици како што се ограничен пристап до пазари, несоодветна инфраструктура и пониски нивоа на образование, што може да ја зголеми нивната ранливост на климатските промени. Понатаму, социјалната динамика како што се родовите улоги, културните практики и мрежите на заедницата влијаат на тоа како различните групи ги перцепираат и реагираат на климатските ризици. Со разбирање на овие социјални димензии, општините можат да развијат насочени интервенции кои го зголемуваат капацитетот за прилагодување и ја намалуваат ранливоста.



(Слика 8, Земјоделски површини, freepik)

## Методи за проценка на социјалните влијанија и ранливости

Проценката на социјалните влијанија и ранливости вклучува сеопфатна анализа за тоа како климатските промени влијаат на различните општествени групи во една општина. Овој процес често вклучува и квантитативни и квалитативни методи за собирање



податоци за социјалните, економските и културните фактори кои влијаат на ранливоста. Проценките на социјалната ранливост се важни алатки кои помагаат да се идентификуваат најранливите групи и да се разберат конкретните предизвици со кои се соочуваат (Adger et al., 2003).

Квантитативните методи може да вклучуваат анкети и статистички анализи за да се проценат индикаторите како што се нивоата на приходи, образованието, здравствената состојба и пристапот до ресурсите. Квалитативните методи вклучуваат партиципативни пристапи како што се дискусии во фокус групи, интервјуа и работилници во заедницата и собираат увиди од самите членови на заедницата. Овие методи помагаат да се доловат нијансираните искуства и перспективи на различни општествени групи, овозможувајќи сеопфатно разбирање на социјалните ранливости.

На пример, во контекст на руралните општини, проценката на социјалната ранливост може да открие дека жените и постарите лица се особено ранливи поради нивната зависност од земјоделството за егзистенција и ограничениот пристап до адаптивни ресурси. Слично на тоа, малите земјоделци може да се соочат со специфични предизвици поврзани со неуспехот на културите и недостатокот на вода. Со идентификување на овие ранливости, општините можат да им дадат приоритет на интервенциите за да се задоволат потребите на најпогодените групи и да се зголеми севкупната отпорност на заедницата.

Во проектот „Интегрирање на социјалните димензии во прилагодувањето на земјоделството кон климатските промени“ со број на проект 2022-1-MK01-KA220-ADU-000086031, беа проценети социјалните влијанија и ранливости, додека методологијата користена во ова истражување имаше за цел сеопфатно да ги истражи влијанијата на климата промена на земјоделството во општина Росоман со користење на детален, повеќедимензионален пристап. Преку мешавина на традиционални и иновативни истражувачки техники, се обезбеди релевантност, сеопфатност и репрезентативност на податоците, зголемувајќи ја длабочината и точноста на наодите.

Работниот пакет 2 во проектот се фокусираше на производство на сеопфатна проценка на локално ниво во три главни категории: видливи влијанија од климатските промени, социјални влијанија и постоечки недостатоци во знаењето во земјоделската заедница. Истражувањето ги раздели овие категории во специфични подобласти, обезбедувајќи увид и од макро и од микро перспективи. Методите за собирање податоци вклучуваа





полуструктурирани интервјуа за да се доловат перспективите на различни засегнати страни и прашања од истражувањето структурирани од партнерот ОМНИА за собирање квантитативни податоци за влијанијата од климатските промени. Овие методи го олеснија холистичкиот поглед на свеста и перцепциите на заедницата.

Профилирањето и анализата на податоците беа многу важни:

- Профилот на засегнатите страни категоризираше уникатни перспективи, кои се движат од искуствата на земјоделците до ставовите на креаторите на политиките.
- Профилот на климатскиот ризик е адаптиран на прашања за решавање на специфичните земјоделски предизвици на Росоман.
- Профилот на земјоделските практики ја процени отпорноста и приспособливоста на влијанијата од климатските промени.

Аналитичките пристапи вклучуваат дескриптивна анализа за демографски информации, анализа на корелација за поврзување на демографските фактори со перцепциите на климата, анализа на чувствата за разбирање на ставовите на засегнатите страни, анализа на јазот за идентификување на празнините во знаењето, анализа на ранливост за мерење на ранливоста на засегнатите страни и компаративна анализа за синтетизирање на наодите.

### **Вклучување на социјални размислувања во општинските планови за адаптација**

Инкорпорирањето на социјалните размислувања во општинските планови за адаптација вклучува интегрирање на наодите од оценките на социјалната ранливост во процесите на планирање и донесување одлуки. Ова осигурува дека стратегиите за адаптација се инклузивни, правични и ефективни во решавањето на специфичните потреби на заедницата. За општините, овој процес вообичаено вклучува соработка со различни засегнати страни, вклучително и локални заедници, креатори на политики, земјоделски експерти и невладини организации, за кодизајнирање општествено релевантни и соодветни мерки за адаптација на контекстот (Biesbroek et al., 2017).

Клучните чекори во овој процес се:

1. **Ангажирање на засегнатите страни:** Ангажирање со различни засегнати страни за да се соберат нивните инпути и да се обезбеди нивно активно учество во процесот на планирање на адаптацијата. Ова вклучува организирање







консултации во заедницата, работилници и партиципативни форуми за донесување одлуки за да се вклучат гласовите на различни општествени групи.

2. **Развој на инклузивни политики:** Формулирање на политики и стратегии кои експлицитно се однесуваат на социјалните димензии и им даваат приоритет на потребите на ранливите групи. Ова може да вклучува мерки за подобрување на пристапот до ресурсите за адаптација, подобрување на мрежите за социјална заштита и промовирање на родовата еднаквост во планирањето на адаптацијата.
3. **Градење на капацитетите на заедницата:** Зајакнување на капацитетот на локалните заедници да се прилагодат на климатските промени преку обезбедување обука, ресурси и поддршка. Ова вклучува иницијативи како што се програми за обука на земјоделци, проекти за адаптација базирани на заедницата и формирање локални совети за адаптација на климата.
4. **Мониторинг и евалуација:** Спроведување робусни механизми за следење и евалуација за следење на ефективноста на мерките за адаптација и обезбедување континуирано подобрување. Ова вклучува редовна проценка на социјалните влијанија, јамки за повратни информации со заедницата и адаптивни практики за управување за да се усовршат и прилагодат стратегиите по потреба.

### Студија на случај: Интегрирање на социјалните димензии во прилагодување кон климатските промени на општинско ниво

Фокусирајќи се на интегрирање на социјалните димензии во адаптацијата на климатските промени во руралните општини во Северна Македонија, овој проект е пример за сеопфатен пристап. Преку опсежен ангажман на засегнатите страни и партиципативни работилници, локалните заедници и креаторите на политики соработуваа за да ги идентификуваат критичните социјални ранливости поврзани со климатските влијанија врз земјоделството во општина Росоман. Засегнатите страни универзално ги препознаваат опипливите влијанија на климатските промени, како што се непредвидливите временски обрасци што доведуваат до суши, бури и поплави кои ги нарушуваат традиционалните циклуси на култури и предизвикуваат значителни загуби на земјоделските култури. Постои итна потреба од навремено ширење на информациите за да се олесни подобрата подготвеност и адаптација.







Анализата ги открива и социјалните нееднаквости меѓу засегнатите страни. Жените, особено во патријархалните општества, се соочуваат со непропорционални предизвици поради нивните двојни улоги во земјоделството и домашните обврски. На постарите земјоделци кои се ограничени од физички ограничувања им е тешко да прифатат нови технологии, додека помладите земјоделци кои се повешти со технологијата може да немаат искуство или ресурси за ефективно да ги имплементираат. Нивоата на приходи и образовните достигнувања се појавуваат како критични фактори кои влијаат на капацитетите за адаптација, нагласувајќи ја потребата од специфични стратегии за адаптација специфични за контекстот.

Засегнатите страни ја нагласуваат важноста на локализираните мерки за адаптација кои одговараат на регионалните предизвици. Додека модерните земјоделски технологии се вреднуваат, постои консензус дека решенијата треба ефективно да се прилагодат на локалниот контекст. Се залагаат проактивни и инклузивни политики кои се фокусираат на обука на земјоделците, го зголемуваат пристапот до ресурси и технологии и обезбедуваат субвенции за практики отпорни на климата. Засегнатите страни се залагаат за партиципативни процеси на креирање политики кои ги интегрираат локалното знаење и предизвици и гарантираат дека политиките се практични и одговорни.

И покрај предизвиците што ги носат климатските промени, засегнатите страни изразуваат издржливост и оптимизам. Тие веруваат дека преку усвојување соодветни технологии, зголемен ангажман на заедницата и политики за поддршка, земјоделскиот сектор може успешно да ги ублажи и прилагоди на влијанијата на климатските промени. Квалитативните наоди ја нагласуваат повеќеслојната природа на овие влијанија, кои ги надминуваат економските загуби за да влијаат врз структурите и идентитетите на заедницата. Решавањето на овие предизвици бара холистички пристапи кои ги интегрираат технолошкиот напредок, здравите политики и вистинскиот ангажман на засегнатите страни за ефективно да се задоволат потребите на најпогодените.

Проектот резултираше со креирање на сеопфатна Општинска стратегија за адаптација на климатските промени, која вклучува конкретни мерки за поддршка на ранливите групи како што се жените, малите фармери и постарите лица во општина Росоман. Со вклучување на социјалните размислувања во нивните планови за адаптација, општините ги зголемија своите адаптивни капацитети и издржливост, обезбедувајќи дека стратегиите не се само ефективни, туку и социјално правични и одржливи.



## Најдобри практики од други европски земји



### 1. Локалната програма за климатска адаптација на Шведска

Локалната програма за климатска адаптација на Шведска е пример за проактивен пристап за интегрирање на социјалните димензии во стратегиите за климатска адаптација на општинско ниво. Програмата е управувана од Шведската агенција за заштита на животната средина (ЕПА) и се фокусира на ангажирање на локалните заедници, креаторите на политики и засегнатите страни во развојот на приспособени мерки за адаптација. Ја нагласува важноста на партиципативното планирање за да се осигури дека напорите за адаптација ефикасно се справуваат со локалните ранливости (Шведски ЕПА, 2021).

Шведскиот пристап вклучува:

- **Ангажирање на заедницата:** Засегнатите страни, вклучувајќи ги жителите, бизнисите и локалните организации, се активно вклучени во идентификувањето на климатските ризици и кодизајнирањето на решенија за адаптација.
- **Градење капацитети:** Програмата обезбедува ресурси и поддршка за зголемување на отпорноста на заедницата, како што се работилници, сесии за обука и можности за финансирање на проекти за адаптација.
- **Донесување одлуки засновани на податоци:** Користењето на научни податоци и климатски проекции за информирање на процесите на донесување одлуки гарантира дека стратегиите за адаптација се засновани на докази и чувствителни на идните климатски сценарија.

### 2. Холандија: Делта план за просторна адаптација

Холандскиот делта план за просторна адаптација е препознатлив по својот интегриран пристап за управување со ризиците поврзани со водата и климатските влијанија. Развиен во соработка од владини агенции, одбори за вода и локални засегнати страни, планот вклучува мерки за физичка инфраструктура, како и социјални димензии, давајќи



приоритет на еднаквоста и благосостојбата на заедницата (Влада на Холандија, 2021 година).



(Слика 9, Делта план за просторна адаптација, н.д.)

Главните карактеристики на планот Делта се следните:

- **Мултисекторска соработка:** координација помеѓу различни засегнати страни, вклучувајќи урбани планери, експерти за животна средина и организации за социјална заштита, за да се развијат холистички стратегии за адаптација.
- **Инклузивен дизајн:** обезбедување мерки за адаптација да ги земат предвид потребите на ранливите популации како што се заедниците со ниски приходи и постарите жители преку насочени интервенции и системи за социјална поддршка.
- **Приспособливо управување:** спроведување флексибилни структури на управување кои промовираат адаптивно управување и повторувачки подобрувања засновани на повратни информации од заедницата и променливи климатски услови.

### 3. Обединетото Кралство: Само за климата

Проектот Climate Just во Обединетото Кралство се фокусира на решавање на прашањата за социјална правда влошени од влијанијата од климатските промени, како што се поплавите и топлотните бранови. Предводена од Универзитетот во Манчестер, иницијативата обезбедува алатки и ресурси за мапирање на социјалната ранливост во различни заедници, помагајќи им на локалните власти да им дадат приоритет на интервенциите и да ги распределат ресурсите поправедно (Climate Just, n.d.).



(Слика 10, Само клима, н.д)

Компонентите на проектот Само Клима се:

- **Мапирање на ранливост:** Користење на просторна анализа и социо-економски податоци за да се идентификуваат областите кои се поранливи на влијанијата врз климата и да се обезбеди насочена поддршка за маргинализираните групи.
- **Интеграција на политиките:** Инкорпорирање на размислувањата за социјална правда во локалните и националните политики за адаптација на климата, промовирање на инклузивни процеси на донесување одлуки и отпорност на заедницата.
- **Градење на капацитети:** Градење на локални капацитети преку програми за обука и иницијативи за споделување знаење за да се поттикнат заедниците да се прилагодат на предизвиците со климатските промени.

#### 4. Германија: Национална стратегија за адаптација

Националната стратегија за адаптација на Германија ја нагласува интеграцијата на социјалните димензии во планирањето на адаптацијата за да се зголеми отпорноста и да се намалат нееднаквостите меѓу регионите и социјалните групи. Водена од Федералното Министерство за животна средина, зачувување на природата и нуклеарна безбедност, стратегијата се фокусира на инклузивно управување и ангажирање на



засегнатите страни за да се осигура дека мерките за адаптација се општествено правични и ефективни (Федерално Министерство за животна средина, зачувување на природата и нуклеарна безбедност, 2020 година).

Клучните аспекти на пристапот на Германија се:

- **Партиципативни процеси:** Ангажирање на засегнатите страни од граѓанското општество, академската заедница и индустријата во развојот на стратегии за адаптација кои одразуваат различни перспективи и приоритети.
- **Еднаквост и правда:** Решавање на социјалните нееднаквости влошени од климатските влијанија преку насочени политики и механизми за поддршка за ранливите популации.
- **Секторска интеграција:** Координирање на напорите за адаптација низ секторите, вклучувајќи ги земјоделството, урбаното планирање и здравството, за да се промовираат синергиите и да се максимизираат приспособливите придобивки за заедниците.

## Некои примери за најдобри рурални практики низ ЕУ

Бидејќи климатските промени сè повеќе ги погодуваат руралните заедници во Европа, потребата за ефективни и инклузивни стратегии за адаптација е поитна од кога било. Во голема мера зависни од земјоделството, овие заедници се соочуваат со предизвици како што се суша, екстремни временски услови и недостаток на вода. Додека техничките аспекти на отпорноста на климата се клучни, социјалните димензии како што се правичноста, ангажманот на заедницата и поддршката за ранливите популации играат клучна улога во обезбедувањето дека стратегиите за адаптација се и одржливи и социјално корисни.

Руралните општини се уникатно позиционирани да имплементираат стратегии за адаптација кои не само што ги ублажуваат влијанијата од климатските промени, туку и ја зголемуваат социјалната отпорност. Со ставање приоритет на локалното знаење, ангажирање на различни засегнати страни и справување со социо-економските ранливости, тие можат да создадат адаптивни системи кои промовираат инклузивност и поддржуваат долгорочна одржливост. И во Европската унија (ЕУ) и во регионите во





земјите-членки на ЕУ, локалните власти се пионерски пристапи кон климатската адаптација што ја усогласуваат техничката отпорност со социјалните приоритети и го зајакнуваат капацитетот за прилагодување на заедниците. Оттука, следните студии на случај од ЕУ и земјите-членки на ЕУ илустрираат практични стратегии за адаптација насочени кон заедницата во руралните области. Овие примери нагласуваат како општините во различни европски контексти ги интегрирале социјалните димензии во нивните напори за отпорност на климата - промовирање правичност, зајакнување на маргинализираните групи и градење капацитети на ниво на грасрут. Преку ваквите пристапи, овие општини ја покажуваат важната улога на социјално инклузивното прилагодување во промовирањето на поотпорен земјоделски сектор и заштитата на благосостојбата на руралните заедници.

#### **Трентино-Алто Адиџе, Италија:**

**Контекст:** Познат по своите мали рурални заедници, Трентино-Алто Адиџе има голем број мали земјоделци зависни од земјоделството. Климатските промени доведуваат до почести поплави, што влијае на растителното производство и егзистенција (Giacomelli, A., Marchi, B., & Salvati, L. (2019)).

**Социјални размислувања:** Плановите за адаптација треба да опфатат конкретни иницијативи за градење капацитети и субвенции за малите земјоделци и локалните задруги, и да обезбедат овие заедници да ја имаат потребната поддршка за да усвојат поотпорни земјоделски практики.

#### **Одемира, Португалија:**

**Контекст:** Одемира, со мали рурални заедници, во голема мера се потпира на земјоделството и е сè поранлива на суша и деградација на почвата. Повеќето земјоделци доаѓаат од средини со ниски приходи и може да се соочат со тешкотии во пристапот до ресурси за климатска адаптација (Ribeiro, L. M., Gonçalves, L. A., & Filipe, J. C. (2020)).

**Социјални размислувања:** Социјално инклузивните политики овде би можеле да се фокусираат на обезбедување прифатлив пристап до технологии за заштеда на вода, насочени обуки за одржливи земјоделски практики и субвенции за сорти на култури отпорни на климата.

#### **Област Одеса, Украина:**







**Контекст:** Овој регион доживеа екстремни температурни промени кои влијаат на земјоделското производство, кое е главната егзистенција на населението. Особено малите земјоделци се борат да имплементираат нови технологии поради ограничените ресурси (УНДП Украина, 2020 година).

**Социјални размислувања:** Стратегиите за адаптација на климата треба да се однесуваат на пристапноста до ресурси со фокус на социјалната ранливост кај малите фармери и да обезбедат достапни и локално приспособливи програми за градење капацитети и технолошка поддршка.

### Панонска рамнина, Унгарија

**Контекст и потреби за адаптација:** Руралните области во Панонската рамнина, особено во јужна Унгарија, се соочуваат со зголемени температури и непредвидливи врнежи, што влијае на егзистенцијата на малите земјоделци. Општинските стратегии за адаптација вклучуваат проекти за задржување на водата, ангажирање на засегнатите страни за дизајнирање политики и финансиска поддршка за земјоделците кои се префрлаат на култури отпорни на климата. Овие политики се фокусираат на социо-економските ранливости и промовираат правично учество во планирањето (Fazekas, Z., & Mócsi, A., 2019).

### Регионот Пуља, Италија

**Контекст и потреби за адаптација:** Регионот Пуља, познат по одгледувањето маслинки, се соочува со зголемена суша и деградација на почвата. Локалните власти развија планови за адаптација кои вклучуваат поддршка на земјоделците во усвојувањето технологии за заштеда на вода и сорти на култури отпорни на суша. Има фокус на обезбедување социјална еднаквост во спроведувањето на политиките, особено преку обезбедување ресурси и обука за малите земјоделци и работниците мигранти ангажирани во земјоделството (Де Сантис, П., Еспозито, М., и Ди Тури, Л., 2020).

### Округот Седерманланд, Шведска

**Контекст и потреби за адаптација:** округот Седерманланд, претежно рурална област во Шведска, има спроведено планови за адаптација на општинско ниво за справување со поплавите и недостигот на вода. Стратегијата вклучува ангажман на заедницата, особено преку работилници со земјоделците, и нуди грантови за земјоделски практики отпорни







на климата. Локалната самоуправа дава приоритет на мерките за поддршка на социјално ранливите групи, како што се земјоделците со ниски приходи и постарите земјоделци, во прилагодувањето на климатските промени (Шведска агенција за заштита на животната средина, 2021 година).

### Моравсколезски регион, Чешка

**Контекст и потреби за адаптација:** Како мешана рурална и индустриска област, овој регион е изложен на климатски влијанија како што се обилни врнежи и суша. Регионалниот план за адаптација вклучува ангажирање на засегнатите страни, интеграција на политиките и распределба на ресурси за поддршка на руралните заедници. Социјалните димензии се нагласени во промовирањето на правичен пристап до ресурсите за адаптација и образованието за малите земјоделци и жителите со ниски приходи (Министерство за животна средина на Република Чешка, 2020 година).





## Процеси на планирање и донесување одлуки

Ефективните процеси на планирање и донесување одлуки се од суштинско значење за интегрирање на прилагодувањето кон климатските промени во општинските стратегии, особено во руралните земјоделски контексти. Ова поглавје ги анализира рамки, алатки, методи и студии на случај кои го олеснуваат инклузивно и транспарентно одлучување. Исто така, има за цел да обезбеди патоказ за имплементација и евалуација на алатките и методите за планирање и донесување одлуки што ќе ги користат општините. Со некои добри практики кои се веќе имплементирани и оценети, тие дури можат да откријат како да имплементираат конкретни алатки за партиципативно планирање и донесување одлуки и како да ги оценат нивните резултати.

## Рамка за партиципативно планирање и донесување одлуки

Цврста рамка за партиципативно планирање и одлучување е од клучно значење за да се осигура дека стратегиите за адаптација на климата ги одразуваат различните потреби и реалности на локалните чинители. Учесството ја зголемува легитимноста и ефективноста на мерките за адаптација преку интегрирање на локалното знаење и приоритети (UNEP, 2021). Според Програмата за животна средина на Обединетите нации (UNEP), партиципативните рамки треба да вклучуваат механизми за вклучување на засегнатите страни во текот на циклусот на планирање, од идентификација и приоритизирање на мерките за адаптација до имплементација и евалуација (UNEP, 2021).

Пристапот на адаптивно владеење предложен од Pahl-Wostl et al. (2007) ја нагласува итеративната и адаптивната природа на процесите на донесување одлуки како одговор на променливите климатски услови. Овој пристап ја зголемува отпорноста и адаптивниот капацитет во заедниците преку промовирање на континуирано ангажирање и учење на засегнатите страни (Pahl-Wostl et al., 2007). Овој адаптивен пристап е особено важен во руралните области каде климатските влијанија можат да бидат непредвидливи и тешки.

Згора на тоа, интегрирањето на социјалните димензии во стратегиите за адаптација на климата бара рамка за управување на повеќе нивоа што ги усогласува локалните, регионалните и националните политики. Според Adger et al. (2005), управувањето на повеќе нивоа ја олеснува координацијата на акциите во различни размери и гарантира





дека локалните мерки за адаптација се поддржани од пошироки рамки на политиките (Adger, Arnell, & Tompkins, 2005).

### **Алатки и методи за инклузивно и транспарентно донесување одлуки**

Различни алатки и методи ја зголемуваат инклузивноста и транспарентноста на процесите на донесување одлуки во планирањето на климатската адаптација. На пример, анализата на повеќекритериумски одлуки (MCDA) им овозможува на засегнатите страни систематски да ги проценат и да ги приоритизираат опциите за адаптација врз основа на повеќе критериуми, вклучувајќи ги социјалните, економските и еколошките димензии (Европска комисија, 2020 година). MCDA ја зголемува робусноста и прифатливоста на стратегиите за адаптација со тоа што гарантира дека одлуките се засноваат на докази и дека се земаат предвид различните перспективи на засегнатите страни.

Партиципативните географски информациски системи (PGIS) го олеснуваат донесувањето одлуки во просторот со интегрирање на локалното знаење и просторните податоци во процесите на планирање (Brown & Kytä, 2014). PGIS им овозможува на засегнатите страни, вклучително и земјоделците и локалните заедници, просторно да ги мапираат ранливостите, ресурсите и потребите за адаптација, промовирајќи информирано донесување одлуки и ефективна распределба на ресурсите (Brown & Kytä, 2014). На пример, на Филипините, употребата на PGIS им помогна на локалните заедници да ги идентификуваат областите подложни на поплави и да развијат локализирани мерки за адаптација (Gaillard & Maceda, 2009).

Планирањето на сценаријата е уште една вредна алатка која им овозможува на засегнатите страни да предвидат и да се подготват за низа можни идни услови. Тоа вклучува развој на повеќе веродостојни сценарија засновани на различни претпоставки за климатските трендови и социо-економските фактори (Lempert et al., 2006). Планирањето на сценаријата им помага на заедниците да ги истражат несигурностите и да развијат флексибилни стратегии за адаптација кои може да се прилагодат како што се менуваат условите (Lempert, Groves, Popper, & Bankes, 2006).

### **Алатки и методи за инклузивно и транспарентно донесување одлуки**

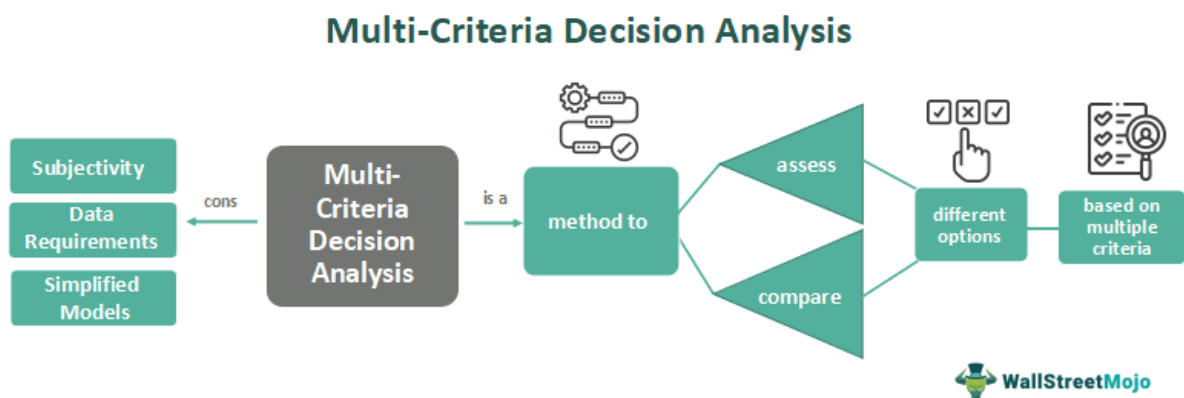




Интегрирањето на социјалните димензии во адаптациите на земјоделските климатски промени на општинско ниво бара употреба на алатки и методи кои промовираат инклузивност и транспарентност во процесите на донесување одлуки. Овие алатки и методи помагаат да се осигура дека сите засегнати страни, особено ранливите и маргинализираните групи, се ефективно ангажирани и нивните перспективи се инкорпорирани во стратегиите за адаптација. Следното сумира некои клучни алатки и методи и проценува како тие се усогласуваат со целите на Насоките за интеграција на социјалните димензии во земјоделското планирање за адаптација на климатските промени и донесување одлуки на општинско ниво.

### Повеќекритериумска анализа на одлуки (MCDA)

Анализата на одлуки со повеќе критериуми (MCDA) е рамка за одлучување која им овозможува на засегнатите страни систематски да ги оценуваат и да ги приоритизираат опциите за адаптација врз основа на повеќе критериуми, вклучувајќи ги социјалните, економските и еколошките димензии (Европска комисија, 2020 година). MCDA ја зголемува робусноста и прифатливоста на стратегиите за адаптација со тоа што гарантира дека одлуките се засноваат на докази и ги земаат предвид различните перспективи на засегнатите страни.



(Слика 11, Повеќекритериумска анализа на одлуки (MCDA), wallstreetmojo,2024)

### Имплементација:





- **Работилници со засегнати страни:** Овозможете работилници каде што засегнатите страни идентификуваат и мерат различни критериуми поврзани со мерките за адаптација на климата.
- **Матрици за одлучување:** користете матрици за одлуки за да ги споредите опциите за адаптација со утврдените критериуми, обезбедувајќи урамнотежена проценка на социјалните, економските и еколошките влијанија.

#### Евалуација:

- **Инклузивност:** Вклучува широк опсег на засегнати страни во процесот на донесување одлуки и гарантира дека се земаат предвид сите релевантни перспективи.
- **Транспарентност:** го прави донесувањето одлуки поодговорно преку обезбедување транспарентна рамка за проценка и приоритизирање на мерките за адаптација.

#### Партиципативна рурална проценка (PRA)

Партиципативна рурална проценка (PRA) е збир на партиципативни и визуелни техники дизајнирани да им овозможат на локалното население да го споделат, развиваат и анализираат своите знаења за животот и условите, да планираат и да преземаат акција. PRA е особено ефективна во руралните средини, што ја прави многу подогна за планирање на земјоделската климатска адаптација.

#### Имплементација:

- **Работилници и фокус групи:** Организирајте работилници и фокус групи со фармери, локални заедници и други засегнати страни за да се соберат различни перспективи за влијанијата врз климата и потребите за адаптација.
- **Партиципативно мапирање:** Користете партиципативно мапирање за да ги визуелизирате областите најмногу погодени од климатските промени и да ги идентификувате потенцијалните мерки за адаптација.

#### Евалуација:

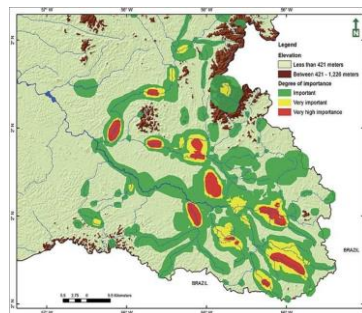




- **Инклузивност:** Обезбедува гласовите на локалните заедници, особено маргинализираните групи, да се слушнат и да се земат предвид во процесот на планирање.
- **Транспарентност:** Обезбедува транспарентна платформа за засегнатите страни да ги изразат своите ставови и да придонесат во процесот на донесување одлуки.

### Партиципативни географски информациски системи (PGIS)

Партиципативните географски информациски системи (PGIS) ја комбинираат ГИС технологијата со партиципативни пристапи за собирање, анализа и визуелизација на просторните податоци дадени од јавноста. PGIS го олеснува просторното донесување одлуки преку интегрирање на локалното знаење и просторните податоци во процесите на планирање (Brown & Kytä, 2014).



(Слика 12, Партиципативни географски информациски системи, ESRI,2013)

### Имплементација:

- **Мапирање на заедницата:** Ангажирање на членовите на заедницата за мапирање на областите ранливи на климатските влијанија и за идентификување на потенцијалните интервенции за адаптација.
- **Интерактивни платформи:** Развијте интерактивни ГИС платформи каде што засегнатите страни можат да придонесуваат со податоци, да гледаат мапи и да разговараат за опциите за адаптација.

### Евалуација:







- **Инклузивност:** го поттикнува учеството на заедницата во процесот на планирање со тоа што ќе се осигура дека просторните податоци ги одразуваат локалното знаење и искуства.
- **Транспарентност:** Обезбедува транспарентен и пристапен начин за заинтересираните страни да придонесат и да ги прегледаат просторните податоци и плановите за адаптација.

### Планирање на сценарија

Планирањето на сценаријата вклучува развој и анализа на повеќе веродостојни идни сценарија за да се разберат потенцијалните влијанија и несигурности. Овој метод им помага на засегнатите страни да предвидат различни идни ситуации и да развијат флексибилни и робусни стратегии за адаптација (Lempert et al., 2006).

		Scenario A	Scenario B	Scenario C	Scenario D
IMPACT OF SCENARIO	What happens after the scenario occurs ?				
UNCERTAINTIES	What is unknown about the scenario?				
QUESTIONS	What question you have about scenario ?				
COMMENTS	What comments you have about scenario ?				
RESPONSE	What response you take on occurring of scenario ?				
ALTERNATIVE PLANS	What alternative way you take if it occurs ?				

(Слика 13, Планирање на сценарија, Nulivo, 2024)

### Имплементација:

- **Работилници со засегнати страни:** Организирајте работилници каде засегнатите страни заеднички развиваат и анализираат сценарија за климатски промени, земајќи ги предвид социјалните и еколошките фактори.
- **Приспособливи патеки:** Создадете адаптивни патишта кои сумираат различни стратегии и дејства во зависност од тоа како се развиваат сценаријата.

### Евалуација:

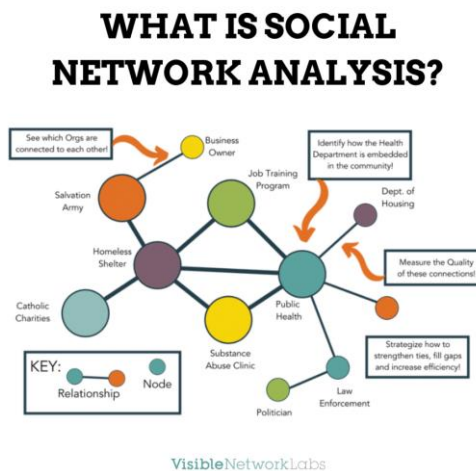




- **Инклузивност:** ангажира широк опсег на засегнати страни во предвидувањето и планирањето за различни идни сценарија и гарантира дека се вклучени различни перспективи.
- **Транспарентност:** со отворена дискусија за несигурностите и потенцијалните влијанија, се зголемува транспарентноста и се овозможува информирано донесување одлуки.

### Анализа на социјална мрежа (SNA)

Анализата на социјалните мрежи (SNA) е метод кој се користи за анализа на општествените структури користејќи мрежи и теорија на графикони. Анализата помага да се идентификуваат клучните засегнати страни, односите меѓу нив и како информациите течат во заедницата.



(Слика 14, Анализа на социјални мрежи, Visible Network Labs, 2024)

### Имплементација:

- **Мапирање на засегнатите страни:** Идентификувајте ги клучните засегнати страни и нивните врски, фокусирајќи се на тоа кој влијае врз донесувањето одлуки и како се споделуваат информациите.



- **Стратегии за ангажман:** Развијте насочени стратегии за ангажирање врз основа на анализи на социјалните мрежи за да се обезбеди ефективна комуникација и соработка.

#### Евалуација:

- **Инклузивност:** ги идентификува клучните влијателни лица и посредниците на знаење во заедницата, осигурувајќи дека се вклучени сите критички гласови.
- **Транспарентност:** го прави процесот на донесување одлуки потранспарентен со појаснување на улогите и односите на различните засегнати страни.

#### Системи за поддршка на одлуки (DSS)

Системи за поддршка на одлуки (DSS) се компјутерски алатки кои помагаат во донесувањето одлуки преку интегрирање на различни извори на податоци и обезбедување аналитички способности. Тие може да се користат за моделирање на влијанијата врз климата, проценка на опциите за адаптација и поддршка на информирано донесување одлуки.

#### Имплементација:

- **Интеграција на податоци:** Интегрирање на податоци за влијанијата од климатските промени, социо-економските фактори и инпутите на засегнатите страни за моделирање на различни сценарија за адаптација.
- **Евалуација и приоритизирање:** Користете DSS за да ги процените и приоритизирате мерките за адаптација според критериумите како што се економичноста, социјалното влијание и изводливоста.

#### Евалуација:

- **Инклузивност:** Спојувањето на различни извори на податоци и инпути од засегнатите страни гарантира дека донесувањето одлуки се заснова на сеопфатни и инклузивни информации.





- **Транспарентност:** го прави донесувањето одлуки поодговорно преку обезбедување транспарентна рамка за проценка и приоритизирање на мерките за адаптација.

## Студии на случај и најдобри практики од други општини

Анализирањето на студиите на случај и најдобрите практики од општините ширум светот дава вредни сознанија за успешните пристапи за планирање на климатската адаптација. На пример, Планот за климатска адаптација на градот Копенхаген интегрира консултации со засегнатите страни и планирање засновано на сценарија за справување со климатските ризици додека ја зголемува урбаната отпорност (Град Копенхаген, 2020 година). Пристапот на Копенхаген вклучува различни засегнати страни, вклучувајќи жители, бизниси и граѓански организации, осигурувајќи дека мерките за адаптација се социјално инклузивни и одговараат на потребите на заедницата.

Слично на тоа, партиципативниот пристап усвоен од Барселона во нејзиниот Урбан мастер план за адаптација на климатските промени ги вклучува засегнатите страни во кодизајнирање и спроведување мерки за адаптација во различни сектори, вклучително и земјоделството (Ajuntament de Barcelona, 2018). Овој заеднички пристап не само што ја зголемува ефикасноста на стратегиите за адаптација, туку и ја зајакнува отпорноста на заедницата на климатските влијанија.

Во Обединетото Кралство, пакетот со алатки обезбедува чекор-по-чекор водич за локалните власти да се вклучат со засегнатите страни, да ги проценат ранливостите и да развијат стратегии за адаптација прилагодени на локалниот контекст (Регионално собрание на Источна Англија, 2009 година). Пакетот со алатки ја нагласува важноста од вклучување на локалните заедници во процесите на донесување одлуки за да се осигури дека мерките за адаптација се засноваат на локалното знаење и одговараат на специфичните потреби на заедницата.

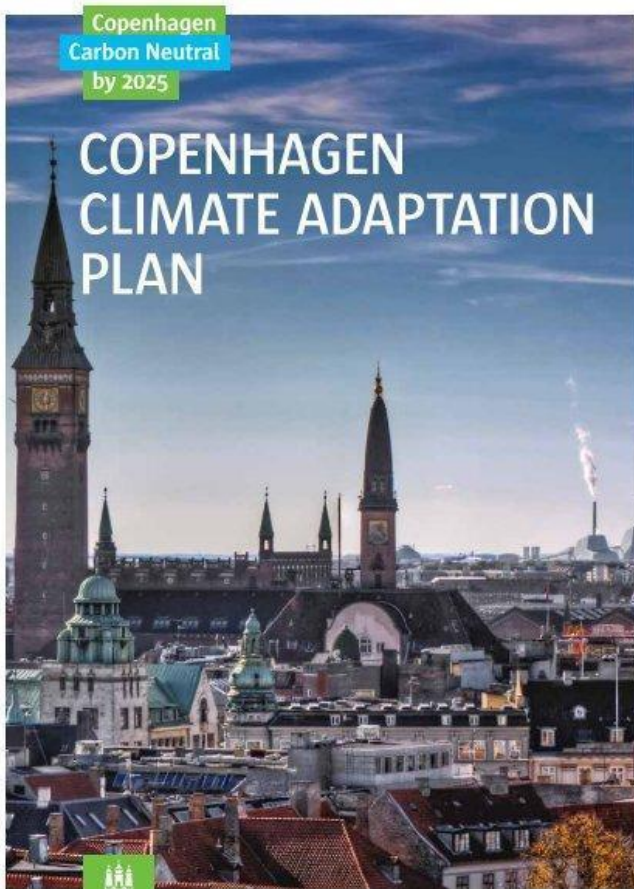
За ефективно интегрирање на социјалните димензии во стратегиите за адаптација на климата, анализирањето на студии на случај и најдобрите практики на другите општини дава непроценливи сознанија. Овие примери илустрираат успешни пристапи и иновативни решенија кои можат да се приспособат и имплементираат во различни контексти. Подолу се дадени детални студии на случај од европските општини кои



нагласуваат ефективни стратегии за партиципативно и инклузивно планирање за адаптација на климата.

### Градот Копенхаген, Данска

Планот за климатска адаптација на Копенхаген е пионерски пример за тоа како урбаните



Слика 15, План за климатска адаптација на Копенхаген

области можат да се справат со климатските промени преку сеопфатно и партиципативно планирање. Планот ги вклучува засегнатите страни во сите фази, од првичните консултации до спроведувањето и следењето. Главните карактеристики на пристапот на Копенхаген се:

- **Консултации со засегнатите страни:** Општината ги ангажирала жителите, бизнисите и граѓанските организации преку јавни состаноци, работилници и онлајн платформи. Овој инклузивен пристап обезбеди мерките за адаптација да ги одразуваат потребите и грижите на заедницата.
- **Планирање засновано на сценарија:** планот користи планирање на сценарија за да ги

процени идните климатски ризици и да развие адаптивни стратегии. Овој метод му овозможува на градот да се подготви за низа можни исходи, зголемувајќи ја неговата отпорност на климатските влијанија (klimatilpasning, n.d).

- **Зелена инфраструктура:** Копенхаген инвестирала во зелена инфраструктура како што се паркови, зелени покриви и пропустливи површини за управување со дождовницата и намалување на ризиците од поплави. Овие проекти се



дизајнирани во соработка со локалните заедници за да се осигури дека тие даваат социјални и еколошки придобивки.

Успехот на Планот за климатска адаптација на Копенхаген може да се припише на неговиот обемен ангажман на засегнатите страни и стратегиите за напредно размислување што го направија градот модел за отпорност на урбаната клима (Град Копенхаген, 2020 година).

#### Climate Plan 2018-2030



Слика 16, Климатски план на градот Барселона

#### Барселона, Шпанија

Урбанистичкиот главен план на Барселона за адаптација кон климатските промени ги покажува придобивките од интегрирањето на социјалните димензии во урбаното планирање. Планот го нагласува ангажирањето на засегнатите страни и социјалната еднаквост, осигурувајќи дека мерките за адаптација ги задоволуваат потребите на сите членови на заедницата, особено на најранливите. Клучни аспекти се:

- **Кодизајнирање на мерки за адаптација:** Градот ги вклучува жителите во кодизајнирање мерки за адаптација како што се зелените површини и центрите за ладење за да се зголеми урбаната отпорност на тоplotни бранови и други влијанија врз климата. Овој партиципативен пристап гарантира дека решенијата се практични и широко прифатени.
- **Фокус на социјалната еднаквост:** планот на Барселона дава приоритет на ранливите популации, вклучувајќи ги жителите со ниски приходи и постарите лица, кои се несразмерно погодени од климатските промени. Мерките за





адаптација се дизајнирани да ја зголемат отпорноста на овие популации и да ги намалат социјалните нееднаквости.

- **Проекти засновани на заедницата:** Градот поддржува проекти предводени од заедницата кои го зголемуваат локалниот адаптивен капацитет, како што се урбаните градини и иницијативите за енергетско ефикасни станови. Овие проекти им даваат моќ на жителите да преземат активна улога во климатската адаптација и да изградат посилни, поотпорни заедници.

Инклузивниот и правичен пристап на Барселона кон климатската адаптација стана пример за најдобра практика за другите општини, што доведува до поефективни и социјално праведни резултати (Ajuntament de Barcelona, 2018).

### Ротердам, Холандија

Стратегијата за климатска адаптација на Ротердам е препознаена по нејзиниот иновативен и интегративен пристап за управување со ризиците од водата и климата. Стратегијата се фокусира на создавање град отпорен на климата преку заедничко планирање и врвни технологии. Клучни компоненти се:



(Слика 17, Стратегија за климатска адаптација на Ротердам, Urbanisten, 2013)

- **Интегрирано управување со водите:** Ротердам разви интегриран систем за управување со водите кој комбинира заштита од поплави, складирање на вода и подобрување на квалитетот на водата. Дизајниран е со придонес од широк опсег на засегнати страни, вклучувајќи жители, бизниси и еколошки организации.



- **Сино-зелена инфраструктура:** Градот инвестираше многу во сино-зелена инфраструктура како што се водени плоштади, зелени покриви и урбани мочуришта за да ја зголеми отпорноста на поплави и да обезбеди простори за рекреација за жителите. Овие проекти се спроведуваат во соработка со локалните заедници за да се максимизираат нивните социјални и еколошки придобивки.
- **Јавно-приватно партнерство:** Ротердам поттикна силни јавно-приватни партнерства за финансирање и спроведување на проекти за климатска адаптација. Овие соработки гарантираат дека мерките за адаптација се ефективни и одржливи преку искористување на експертизата и ресурсите на двата сектора.

Холистичкиот и колаборативен пристап на Ротердам кон климатската адаптација служи како модел за интеграција на општествените и еколошките цели и покажува како градовите можат да изградат отпорност преку иновации и партнерство (Град Ротердам, 2013).

### Источна Англија, Обединетото Кралство

Пакетот за планирање за адаптација во Источна Англија обезбедува практичен водич за локалните власти да се вклучат со засегнатите страни, да ги проценат ранливостите и да развијат приспособени стратегии за адаптација. Пакетот со алатки ја нагласува важноста на партиципативното планирање и социјалната вклученост. Главните карактеристики вклучуваат:

- **Ангажирање на засегнатите страни:** Пакетот со алатки ги прикажува методите за вклучување на различни засегнати страни во процесот на планирање на адаптацијата, вклучувајќи ги земјоделците, групите во заедницата и локалните бизниси. Ова осигурува дека мерките за адаптација се информирани од локалното знаење и се однесуваат на специфичните потреби на заедницата.
- **Проценка на ранливост:** Пакетот со алатки обезбедува насоки за спроведување на проценки на ранливост кои ги земаат предвид социјалните, економските и еколошките фактори. Овој сеопфатен пристап помага да се идентификуваат популациите и областите најзагрозени, насочувајќи го развојот на насочени мерки за адаптација.



- **Адаптивно планирање:** Пакетот со алатки промовира адаптивни практики за планирање кои им овозможуваат на локалните власти да ги приспособат своите стратегии како одговор на новите информации и променливите околности. Оваа флексибилност ја зголемува ефективноста и одржливоста на напорите за адаптација.

Алатката за планирање на адаптацијата во Источна Англија е широко усвоена од локалните власти во регионот, што доведува до поинклузивни и поефективни стратегии за адаптација на климата (Регионално собрание на Источна Англија, 2009 година).

Користејќи ги најдобрите практики од општините како Копенхаген, Барселона, Ротердам и Источна Англија, Водичот за интегрирање на социјалните димензии во планирањето и донесувањето одлуки за адаптација на земјоделско ниво на општинско ниво обезбедува сеопфатна рамка за ефективно вклучување на социјалните размислувања во климатската адаптација стратегии. Ова упатство гарантира дека мерките за адаптација се инклузивни, партиципативни и чувствителни на потребите на локалните заедници, особено во руралните земјоделски контексти. Следниве се клучните компоненти и чекори за интегрирање на социјалните димензии врз основа на сознанија од овие студии на случај.

## Клучни компоненти на Прирачникот

### 1. Разбирање на социјалните димензии на адаптација кон климатските промени

**Цел:** Да се осигура дека стратегиите за адаптација на климата се социјално инклузивни и се однесуваат на потребите и ранливостите на сите членови на општеството, особено на најранливите.

#### Важни размислувања:

- Социјалните димензии опфаќаат елементи како што се правичност, вклученост и социјална отпорност.
- Клучно е да се разбере како климатските промени непропорционално влијаат на различните општествени групи.



- Обезбедете мерки за кохезија да промовираат социјална правда и да ги намалат нееднаквостите.

#### Акциони чекори:

- Спроведување на сеопфатни проценки на социјалното влијание за да се идентификуваат ранливите групи и нивните специфични потреби.
- Интегрирајте ги целите на социјалната еднаквост во сеопфатните цели за климатска адаптација.

## 2. Методи за проценка на социјалните влијанија и ранливости

**Цел:** Систематски да се проценат социјалните влијанија од климатските промени и да се идентификуваат најранливите популации во општината.

#### Важни размислувања:

- Користете партиципативни методи за да ја вклучите заедницата во процесот на оценување.
- Размислете за директните влијанија (на пр. здравје, средства за живот) и индиректните влијанија (на пр. социјална кохезија, ментално здравје).

#### Акциони чекори:

- Организирајте анкети, фокус групи и работилници во заедницата за собирање квалитативни податоци за социјалните влијанија.
- Користете географски информациски системи (ГИС) за мапирање на ранливости и идентификување на жариштата.

**Увид во најдобрата практика:** Источна Англија употреба на проценки на ранливост како алатка за приспособување на мерките за адаптација на локалните потреби.

## 3. Вклучување на социјални размислувања во општинските планови за адаптација





**Цел:** Да се вклучат социјалните димензии во сите фази на планирање на адаптацијата, од дизајн до имплементација и следење.

**Важни размислувања:**

- Социјалните размислувања треба да се интегрираат во рамки на политиките, дизајни на проекти и механизми за следење.
- Обезбедување транспарентност и отчетност во процесите на донесување одлуки.

**Акциони чекори:**

- Развијте јасни насоки за вклучување на социјалните димензии во развојот на политиките и проектите.
- Воспоставете механизми за континуирано ангажирање на заедницата и повратни информации во текот на процесот на усогласување.

**Увид во најдобрата практика:** Фокусот на Барселона на ко-дизајнирање мерки за адаптација со членовите на заедницата за да се осигура дека тие се практични и прифатливи.

**Чекори за интеграција**

**Чекор 1: Идентификација и ангажирање на засегнатите страни**

**Цел:** Да се идентификуваат сите релевантни чинители и да се обезбеди нивно активно учество во процесот на планирање на адаптацијата.

**Акциони чекори:**

- Идентификувајте ги засегнатите страни, вклучувајќи ги земјоделците, локалните заедници, креаторите на политиките и земјоделските експерти.
- Користете различни методи на ангажирање (на пр. јавни состаноци, работилници, онлајн платформи) за да допрете до различни групи.





- Поттикнување на партнерства и соработка помеѓу засегнатите страни.

**Увид во најдобрата практика:** Опсежните консултации со засегнатите страни во Копенхаген обезбедуваат дека потребите на заедницата се рефлектираат во мерките за адаптација.

### **Чекор 2: Партиципативно планирање и донесување одлуки**

**Цел:** Да се воспостави партиципативна рамка која им овозможува на засегнатите страни да придонесат во процесите на планирање и донесување одлуки.

#### **Акциони чекори:**

- Воспоставете рамка за партиципативно планирање со редовни консултативни состаноци и циклуси за повратни информации.
- Користете вежби за планирање сценарија и за визионирање за да ги вклучите засегнатите страни во предвидувањето на идните патеки за адаптација.

**Увид на најдобрата практика:** Ротердамската употреба на интегрирано управување со водите и јавно-приватно партнерство за вклучување на засегнатите страни во планирањето на адаптацијата.

### **Чекор 3: Развивање на социјално инклузивни мерки за адаптација**

**Цел:** Да се развијат мерки за адаптација кои се социјално инклузивни и одговараат на потребите на сите членови на заедницата.

#### **Акциони чекори:**

- Дизајн мерки за адаптација кои се однесуваат и на социјалните и на еколошките цели (на пр. зелена инфраструктура која обезбедува простори за рекреација).
- Дајте приоритет на мерките кои имаат корист од ранливите популации и ги намалуваат социјалните нееднаквости.





**Увид во најдобрата практика:** урбаните градини во Барселона и иницијативите за енергетско ефикасни станови кои ги зајакнуваат жителите и ја зголемуваат локалната отпорност.

#### Чекор 4: Имплементација и следење

**Цел:** Да се обезбеди ефективно спроведување и континуирано подобрување на мерките за усогласеност.

#### Акциони чекори:

- Имплементација на мерки за адаптација со активно ангажирање на засегнатите страни.
- Воспоставете рамки за мониторинг и евалуација кои вклучуваат социјални индикатори.
- Користете адаптивно управување за да ги подобрите стратегиите засновани на повратни информации и нови информации.

**Увид во најдобрата практика:** адаптивни практики за планирање на Источна Англија кои овозможуваат постојано прилагодување на стратегиите.

#### Очекувани резултати

Општините можат да ги постигнат следните резултати следејќи го овој прирачник:

- **Сеопфатно упатство:** Детален, добро структуриран и визуелно привлечен документ кој дава јасни упатства за интегрирање на социјалните димензии во плановите за климатска адаптација.
- **Зголемен ангажман на засегнатите страни:** Зголеменото учество и соработка меѓу засегнатите страни гарантира дека мерките за адаптација се засноваат на локалната реалност и потреби.





- **Градење на капацитети:** Подигнување на свеста и капацитетот кај руралните општини за справување со влијанијата на климатските промени врз земјоделството користејќи социјално инклузивни и партиципативни пристапи.
- **Намалување на бариерите за земјоделците:** Подобрување на пристапот до ресурсите, технологиите и информациите потребни за ефективна климатска адаптација, а со тоа и намалување на бариерите за земјоделците.
- **Поддршка за транспарентни процеси на донесување одлуки:** Зајакнати структури на управување и механизми за одговорност за да се обезбеди ефективно спроведување и следење на стратегиите за адаптација.

### Од урбани до рурални општини

Од локализирана заштита од поплави во Вејле, Данска, до напорите за агрошума во Ла Гарокса, Шпанија, овие студии на случај ја покажуваат важноста на приспособените пристапи кои се базираат на локалното знаење и придонесот на засегнатите страни. Тие нагласуваат иновативни решенија кои не само што ги намалуваат влијанијата врз животната средина, туку и ја зголемуваат социјалната и економската отпорност на руралното население. Преку партиципативно планирање, стратешки партнерства и поддршка за одржливи земјоделски практики, овие општини даваат пример како руралните области можат ефективно и правично да се прилагодат на климатските промени. Следниве студии на случај даваат сеопфатен преглед на овие различни мерки за адаптација, нудејќи сознанија кои можат да ги информираат процесите на креирање политики и да инспирираат слични иницијативи во други рурални контексти.

### Вејле, Данска

Општина Вејле е препознатлива по своите иновативни пристапи кон руралната отпорност, особено во справувањето со ризиците од поплави преку решенија засновани на заедницата. Стратегијата за адаптација на Вејле се фокусира на соработка со жителите, локалните фармери и еколошките групи за имплементација на техники за управување со водите соодветни за руралните области. Клучните компоненти се:

1. **Локализирана заштита од поплави:** Општината соработува со земјоделците и жителите за да развие адаптивни практики за управување со водата, вклучувајќи





базени за задржување вода и модифицирани системи за одводнување. Ова ги намалува ризиците од поплави на обработливото земјиште и ги штити посевите.

2. **Работилници во заедницата:** Редовните работилници и сесии за обука помагаат да се подигне свеста и да се опремаат жителите со знаење за еластичните земјоделски практики, осигурувајќи дека мерките за адаптација се практични и културно прифатени.
3. **Меѓусекторски партнерства:** Партнерствата на Вејле со земјоделските и еколошките организации гарантираат дека мерките за адаптација се добро информирани од научните податоци и локалното знаење (Комуна Вејле, 2020 година).

### Ла Гарокса, Шпанија

Ла Гарокса, рурален регион во Каталонија, разви План за климатска адаптација кој се фокусира на одржување на традиционалното земјоделство и биодиверзитетот во услови на климатски промени. Клучните елементи се следните:

1. **Партиципативно управување со земјиштето:** Општината соработува со локалните фармери и заштитниците на природата за да ги интегрира климатските размислувања во управувањето со земјиштето, фокусирајќи се на зачувување на почвата и техники за заштеда на вода за да се зголеми отпорноста на суша.
2. **Агрошумски иницијативи:** Ла Гарокса промовира агрошумски практики кои ги комбинираат земјоделските производи со садење дрвја за да го зголемат секвестрацијата на јаглеродот и биолошката разновидност и да ги поддржат земјоделците од мал обем.
3. **Програми за рурален развој:** Планот за адаптација има за цел да ја зголеми еластичноста додека го заштитува локалниот екосистем преку обезбедување обука и финансиски стимулации за промовирање на еколошки практики меѓу земјоделците (Ajuntament de La Garrotxa, 2019).

### Банска Бистрица, Словачка

Банска Бистрица во централна Словачка има имплементирано Рурален климатски акционен план кој дава приоритет на социјалната еднаквост и ангажманот на заедницата во климатската адаптација. Пристапот на општината вклучува (Општина Банска Бистрица, 2020):





1. **Инклузивен ангажман на засегнатите страни:** Преку состаноците во заедницата и процесите на партиципативно донесување одлуки, жителите, особено маргинализираните групи, придонесуваат во процесот на планирање на адаптацијата и обезбедуваат стратегиите да ги адресираат социјалните ранливости.
2. **Програми за управување со водите:** Со поддршка од фондовите на ЕУ, општината разви одржливи системи за управување со водите во руралните области за борба против ризиците од суша и од поплави.
3. **Иницијативи предводени од младите:** Планот ги охрабрува локалните млади да водат проекти за отпорност на климата, поттикнувајќи чувство на сопственост во заедницата и градејќи долгорочни адаптивни капацитети.

### Агринио, Грција

Руралната општина Агринио во Западна Грција се фокусираше на приспособување на земјоделските практики на климатските промени преку својот План за климатска адаптација. Главните активности се следните (Општина Агринио, 2021 година):

1. **Програми за обука на земјоделци:** Агринио им нуди работилници на локалните земјоделци за климатски отпорни практики како што се диверзификација на културите и зачувување на почвата за да им помогне да се справат со зголемениот ризик од суша.
2. **Проекти за климатско паметно земјоделство:** Општината промовира усвојување климатски паметни техники, вклучително и прецизно земјоделство и наводнување капка по капка, за да се зголеми земјоделската продуктивност со зачувување на водата.
3. **Партнерства со земјоделски институти:** Соработувајќи со регионалните земјоделски институти, Агринио користи истражување за информирање на стратегии засновани на докази соодветни на локалната клима и земјоделскиот контекст.

### Копривничко-крижевциска жупанија, Хрватска

Оваа рурална област има развиено план за адаптација што ја комбинира климатската отпорност со социо-економскиот развој. Клучните стратегии го вклучуваат следново (жупанија Копривница-Крижевци, 2019 година):





- 1. Иницијативи за прилагодливи култури:** Округот промовира одгледување на култури отпорни на климата кои им помагаат на малите земјоделци да ја одржат продуктивноста и покрај променливите временски услови.
- 2. Локални климатски акциони групи:** Формирањето локални акциони групи гарантира дека жителите и земјоделците имаат платформа да ги изразат своите грижи и активно да учествуваат во развојот на мерките за адаптација.
- 3. Економска поддршка за земјоделците:** нудејќи субвенции за земјоделците кои прифаќаат одржливи практики, Копривница-Крижевци ја поддржува транзицијата кон земјоделство ориентирано кон отпорност и помага да се заштитат локалните средства за живот.





## Стратегии за имплементација

Успешната интеграција на социјалните димензии во мерките за адаптација на климата на општинско ниво бара структуриран и систематски пристап. Ова вклучува јасни чекори за имплементација, робусни рамки за мониторинг и евалуација (M&E) и механизми за постојано подобрување и повратна информација. Овие компоненти ќе обезбедат дека мерките за адаптација не само што се спроведуваат ефективно, туку и остануваат одговорни на променливите потреби и околности на локалните заедници.

*За стратегиите во ова поглавје, веќе се обезбедени обрасци за стратегии за имплементација за општините.*

**1. Почетна проценка и планирање.** Општините треба да започнат со првични проценки и планирање за сеопфатна проценка на социјалното влијание.

**Сеопфатна проценка на социјалното влијание (SIA):** Првиот чекор е да се спроведе детална проценка на социјалното влијание (SIA) за да се идентификуваат потенцијалните социјални влијанија од климатските промени и ранливостите на различните општествени групи. Ова вклучува собирање податоци за демографијата, социоекономскиот статус, здравјето, егзистенцијата и пристапот до ресурсите. Методите за собирање податоци вклучуваат анкети, интервјуа, фокус групи и партиципативни рурални проценки (PRA). Проценката, исто така, треба да го процени капацитетот на локалните институции и заедници да се справат и да се прилагодат на климатските промени. На пример, во проектот финансиран од ЕУ „Адаптација кон климатските промени во земјоделскиот сектор“, беа спроведени сеопфатни ЦИА во неколку рурални општини за да се разберат специфичните социјални ранливости и потребите за адаптација на локалните земјоделски заедници (Европска комисија, 2018).

**2. Ангажирање и соработка со засегнатите страни.** Потоа, општините треба да продолжат да се идентификуваат и да се ангажираат со засегнатите страни за да се осигураат дека нивните инпути и перспективи се вклучени во фазата на планирање.

**Идентификување и ангажирање на засегнатите страни:** Идентификувајте ги релевантните засегнати страни, вклучувајќи земјоделци, локални заедници, креатори на политики, земјоделски експерти, невладини организации и други релевантни актери. Вклучете ги овие засегнати страни преку форуми во заедницата, работилници со





засегнати страни и советодавни комитети за да се осигурате дека нивните инпути и перспективи се инкорпорирани во процесот на планирање. Ефективниот ангажман на засегнатите страни поттикнува сопственост, ја зголемува довербата и гарантира дека мерките за адаптација се специфични за контекстот и ги задоволуваат локалните потреби. На пример, платформата „Climate-ADAPT“ го нагласува ангажирањето на засегнатите страни преку партиципативни работилници и соработка со локалните власти и заедниците за да се обезбеди инклузивно планирање за адаптација (ЕЕА, 2017).

**Градење партнерства:** Развијте партнерства со локални организации, истражувачки институции и владини агенции за да ја искористите нивната експертиза, ресурси и мрежи. Колаборативните напори можат да ја зголемат ефективноста на мерките за адаптација и да обезбедат координиран пристап за справување со влијанијата врз климата.

**3. Развој на мерки за адаптација.** Трето, општините треба да усвојат некои стратегии за заедничко креирање каде што можат да работат во соработка со засегнатите страни за да развијат мерки за адаптација кои се однесуваат на идентификуваните социјални ранливости и потреби.

**Заедничко креирање стратегии за адаптација:** Работете во соработка со засегнатите страни за да развиете мерки за адаптација кои се однесуваат на идентификуваните социјални ранливости и потреби. Ова треба да биде итеративен процес кој вклучува повеќе рунди на консултации и повратни информации. Мерките за адаптација треба да бидат засновани на докази и дизајнирани да градат отпорност на заедницата. Размислете за низа стратегии, вклучувајќи подобрувања на инфраструктурата, промени во земјоделските практики, управување со водите и намалување на ризикот од катастрофи. Во проектот „LIFE-MICACC“ во Унгарија, беа развиени специфични мерки за адаптација за руралните општини, вклучувајќи заштита од поплави, управување со водите и одржливи земјоделски практики, со силно учество на јавноста (Европска комисија, 2020 година).

**Проекти за пилот тестирање и демонстрација:** Имплементација на пилот проекти за тестирање на изводливоста и ефективноста на предложените мерки за прилагодување. Пилот проектите даваат можност за усовршување на стратегиите засновани на практично искуство и повратни информации од засегнатите страни. Успешните пилот проекти може да се зголемат и да се реплицираат во други области.





**4. Интеграција во општинските планови.** Општините потоа можат да почнат да ги инкорпорираат овие мерки за адаптација интегрирани во постоечките општински стратегии и планови, како што се акционите планови за климата.

**Вклучете мерки за адаптација во политичките рамки:** Обезбедете мерки за адаптација да се интегрираат во постоечките општински стратегии и планови, како што се акционите планови за климата, регулативите за зони и плановите за користење на земјиштето. Ова обезбедува кохерентност и го поддржува вклучувањето на климатската адаптација во пошироките развојни цели. Исто така, помага да се обезбеди политичка и финансиска поддршка за спроведување. На пример, Копенхагенскиот план за климатска адаптација обезбедува холистички пристап кон климатската отпорност преку интегрирање на конкретни мерки за адаптација во пошироките стратегии за урбан развој на градот (Град Копенхаген, 2011).

**Обезбедување финансирање и ресурси:** Идентификувајте ги и обезбедете финансирање и ресурси потребни за спроведување на мерките за адаптација. Ова може да вклучува аплицирање за грантови, искористување на јавно-приватните партнерства и мобилизирање на ресурсите на заедницата. Обезбедувањето соодветно финансирање е од клучно значење за одржливоста на напорите за адаптација.

**5. Мониторинг и евалуација (M&E).** Потоа, општините можат да воспостават рамки за мониторинг и евалуација за да го следат нивниот напредок и ефективност во адаптацијата.

**Воспоставување на рамки за следење и евалуација (M&E):** Развијте цврсти рамки за мониторинг и евалуација за следење на напредокот и ефективноста на мерките за адаптација. Рамките треба да вклучуваат јасни показатели, основни линии и цели кои покриваат и квантитативни и квалитативни аспекти. Редовното следење помага да се идентификуваат предизвиците и можностите за подобрување. Програмата „Adaptation Scotland“ разви сеопфатна рамка за M&E со индикатори за проценка на отпорноста на заедниците, екосистемите и инфраструктурата на климатските влијанија (Adaptation Scotland, 2019).

**Редовно собирање и анализа на податоци:** Спроведувајте редовно собирање податоци преку анкети, посети на локацијата и консултации со засегнатите страни. Анализирајте ги податоците за да ги процените резултатите и влијанијата на мерките за усогласеност



и приспособете ги стратегиите колку што е потребно за да се решат сите празнини или проблеми.

**6. Повратни информации и континуирано подобрување.** Општините, исто така, можат да воспостават механизми за повратни информации за да соберат информации од релевантните засегнати страни за процесот.

**Воспоставете механизми за повратни информации:** Создадете алатки за повратни информации за континуирано собирање податоци од засегнатите страни за ефективност на мерките за усогласеност. Ова може да се направи преку состаноци во заедницата, анкети и дигитални платформи. Повратните информации од засегнатите страни се клучни за усовршување и развој на стратегии за адаптација. Како и во случајот со Холандија, проектот „ Ruimte voor de Rivier“ вклучува континуирани повратни информации од локалните заедници во процесот на имплементација, осигурувајќи дека мерките остануваат релевантни и ефективни (Ruimte voor de Rivier, 2015).

**Адаптивно управување:** Усвојување на приспособлив пристап на управување кој вклучува редовно прегледување и ажурирање на мерките за адаптација врз основа на нови информации и променливи околности. Овој пристап осигурува дека стратегиите за адаптација остануваат ефективни со текот на времето, обезбедувајќи флексибилност и одговорност.

**Градење капацитети и обуки:** Обезбедете постојани програми за обука и градење капацитети за локалните самоуправи и заедници за климатска адаптација, социјална вклученост и партиципативно планирање. Градењето локални капацитети гарантира дека засегнатите страни ги имаат знаењата и вештините потребни за ефективно да придонесат во напорите за адаптација. Програмата за издржливи градови поддржана од ICLEI нуди работилници за обука и иницијативи за градење капацитети за општинските власти и лидерите на заедниците за интегрирање на социјалните димензии во планирањето за адаптација на климата (ICLEI, 2018).





## Заклучок

Развојот на Прирачникот за интегрирање на социјални димензии во процесите на планирање и одлучување за адаптација на земјоделството кон климатските промени на општинско ниво означува значителен напредок во решавањето на сложената интеракција помеѓу климатските промени и социјалната динамика во руралните земјоделски заедници. Овој прирачник ја нагласува потребата да се вклучат социјалните размислувања во стратегиите за адаптација на климата за да се промовираат прилагодливи, инклузивни и одржливи земјоделски практики.

Интегрирањето на социјалните димензии во климатската адаптација не е само дополнителна мерка, туку и критична компонента на ефективната климатска отпорност. Руралните заедници се инхерентно ранливи на климатските влијанија поради нивната зависност од природните ресурси и ограничениот капацитет за прилагодување (IPCC, 2014). Затоа, од клучно значење е да се разберат и да се решат социјалните аспекти на климатските промени, како што се правичноста, пристапот до ресурси и адаптацијата на заедницата. Овој прирачник обезбедува сеопфатна рамка за општините да ги вклучат овие аспекти во нивните процеси на планирање, осигурувајќи дека мерките за адаптација се социјално инклузивни и правични.

Исто така, ја нагласува важноста на ангажирањето на засегнатите страни и обезбедува структуриран пристап кон партиципативното планирање и процесите на донесување одлуки. Ефективната климатска адаптација бара активен ангажман на сите релевантни чинители, вклучувајќи ги земјоделците, локалните заедници, креаторите на политиките и земјоделските експерти. Со поттикнување на инклузивен дијалог и црпење на различни перспективи, општините можат да развијат поцврсти, порелевантни за контекстот и широко прифатени стратегии за адаптација. Овој партиципативен пристап не само што ја зголемува легитимноста на процесот на донесување одлуки, туку и им овозможува на локалните заедници да преземат сопственост над иницијативите за климатска адаптација (Рид, 2008).

Покрај тоа, прирачникот обезбедува напредни алатки и методи за зголемување на инклузивноста и транспарентноста на процесите на донесување одлуки. Техниките како што се повеќекритериумска анализа на одлуки (MCDA), партиципативни географски информациски системи (PGIS) и планирање на сценарија им обезбедуваат на општините алатки за систематска проценка на опциите за адаптација, интегрирање на локалното знаење и подготовка за низа идни сценарија (Европска комисија, 2020; Браун & Kyttä, 2014; Lempert et al., 2006). Овие алатки можат да обезбедат дека стратегиите за





адаптација се засновани на докази, инклузивни и прилагодливи на променливите околности.

Прирачникот ја илустрира практичната примена на интеграцијата на социјалната димензија во адаптацијата на климата, извлекувајќи лекции од успешните студии на случај и најдобрите практики во Европа, како што се холандската програма Делта, Законот за климатски промени на ОК и Федералната стратегија за адаптација на климатските промени на Германија. Овие примери ја нагласуваат важноста од сеопфатен ангажман на засегнатите страни, цврсти рамки за политики и континуиран мониторинг и евалуација за да се постигнат ефективни резултати од адаптацијата (Комесар на програмата Делта, 2020; Комитет за климатски промени, 2019; Федерално Министерство за животна средина, зачувување на природата и нуклеарна безбедност, 2020). Покрај тоа, студии на случај во руралните општини низ Европа и земјите-членки на ЕУ, како на пр Данската инфраструктура отпорна на поплави во Вејле и иницијативите за земјоделско шумарство во Ла Гарокса, Шпанија, прикажуваат локализирани пристапи за климатска адаптација водени од заедницата. Овие примери ја нагласуваат вредноста на приспособените решенија специфични за контекстот кои се однесуваат на уникатните ранливости и зависности од ресурсите на руралните области додека активно ги вклучуваат локалните засегнати страни.

Насоките наведуваат јасни чекори за спроведување на интеграцијата на социјалната димензија во мерките за адаптација на климата, од спроведување на основни социјални проценки до воспоставување платформи со повеќе засегнати страни и дизајнирање социјално одговорни мерки за адаптација. Исто така, ја нагласува важноста на механизмите за континуирано следење, евалуација и повратна информација за да се обезбеди ефективност и приспособливост на овие мерки со текот на времето (УНДП, 2010). Овој повторлив процес на евалуација, имплементација и подобрување е од клучно значење за одржување на релевантноста и влијанието на стратегиите за адаптација. Како резултат на тоа, со следење на овој прирачник, општините може да очекуваат да постигнат неколку важни резултати, вклучително и намалени бариери за земјоделците, зголемен ангажман на засегнатите страни и зајакнати структури на управување. Овие резултати ќе придонесат за потранспарентни процеси на донесување одлуки и зголемен капацитет на руралните општини за ефективно справување со влијанијата на климатските промени врз земјоделството. Долгорочно, овој водич има за цел да промовира еластични и прилагодливи земјоделски заедници кои се опремени да се справат со предизвиците на климатските промени.





## Референци

Adaptation Scotland. (2019). Monitoring and Evaluation Framework. [Retrieved from https://www.adaptationscotland.org.uk](https://www.adaptationscotland.org.uk)

Adger, W. N., Arnell, N. W., & Tompkins, E. L. (2005). Successful adaptation to climate change across scales. *Global Environmental Change*, 15(2), 77-86. doi:10.1016/j.gloenvcha.2004.12.005

Ajuntament de Barcelona. (2018). Urban Master Plan for Climate Change Adaptation. Retrieved from <https://www.barcelona.cat>

Ajuntament de La Garrotxa. (2019). Climate Adaptation and Rural Sustainability. Ajuntament de La Garrotxa.

Arnstein, S. R. (1969). Ladder of Citizen Participation. *Journal of the American Institute of Planners*, 35(4), 216-224.

Banská Bystrica Municipality. (2020). Rural Climate Action Plan. Banská Bystrica Municipality.

Berrang-Ford, L., Ford, J. D., & Paterson, J. (2011). Are we adapting to climate change? *Global Environmental Change*, 21(1), 25-33.

Biesbroek, R., Dupuis, J., & Wellstead, A. (2017). Explaining through causal mechanisms: Resilience and governance in adaptation processes. *Regional Environmental Change*, 17(2), 351-362.

Bours, D., McGinn, C., & Pringle, P. (2014). Guidance note for monitoring and assessing adaptation to climate change. *SEA Change CoP and UKCIP*.

Brown, G., & Kytä, M. (2014). Key issues and research priorities for public participation GIS (PPGIS): A synthesis based on empirical research. *Applied Geography*, 46, 122-136. <https://doi.org/10.1016/j.apgeog.2013.11.004>

Bryson, J. M. (2018). Strategic planning for public and non-profit organisations: A guide to strengthening and sustaining organisational success (5th ed.). John Wiley & Sons.

Bryson, J. M., & Crosby, B. C. (2019). Designing and conducting stakeholder analyses. In L. M. Salazar (Ed.), *Public administration: Reflections and perspectives* (pp. 129-148). Nova Science Publishers.

Cabannes, Y. (2004). Participatory budgeting: An important contribution to participatory democracy. *Environment and Urbanisation*, 16(1), 27-46.

Chambers, R. (1994). The origins and practice of participatory rural appraisal. *World Development*, 22(7), 953-969.

Climate Just. (n.d.). Retrieved from <https://www.climatejust.org.uk/>.





"INTEGRATING SOCIAL DIMENSIONS INTO AGRICULTURAL CLIMATE CHANGE ADAPTATIONS"  
2022-1-MK01-KA220-ADU-000086031



Committee on Climate Change. (2019). *UK adaptation progress report 2019*. Retrieved from <https://www.theccc.org.uk/publication/progress-in-preparing-for-climate-change-2019-progress-report-to-parliament/>

De Santis, P., Esposito, M., & Di Turi, L. (2020). *Climate adaptation for agricultural resilience in the Mediterranean: The case of Puglia, Italy*. *Journal of Rural Studies*, 74, 95-105. <https://doi.org/10.1016/j.jrurstud.2019.07.006>

Delta Programme Commissioner. (2020). *Delta Programme 2020: Working together on Delta*. Retrieved from <https://english.deltacommissaris.nl/delta-programme-2020>.

Dietz, T., Ostrom, E., & Stern, P. C. (2020). The struggle to manage the commons. *Science*, 330(6001), 923-928.

Eakin, H., & Lemos, M. C. (2006). Adaptation and the state: Latin America and the challenge of capacity building under globalisation. *Global Environmental Change*, 16(1), 7-18.

East of England Regional Assembly. (2009). *East of England Adaptation Planning Toolkit*. Retrieved from <https://www.eera.gov.uk>.

Environment Agency (2012). *Thames Estuary 2100: Managing flood risk across London and the Thames Estuary*. Retrieved from <https://www.gov.uk/government/publications/thames-estuary-2100-te2100>.

Esteves, A. M., Franks, D., & Vanclay, F. (2012). Social impact assessment: The state of the art. *Impact Assessment and Project Appraisal*, 30(1), 34-42.

European Commission. (2018). *Adaptation to Climate Change in the Agriculture Sector*. Retrieved from [https://ec.europa.eu/agriculture/climate-change\\_en](https://ec.europa.eu/agriculture/climate-change_en)

European Commission. (2020). *Climate change adaptation strategies*. Retrieved from [https://ec.europa.eu/clima/policies/adaptation/strategies\\_en](https://ec.europa.eu/clima/policies/adaptation/strategies_en).

European Commission. (2020). *Evaluation of EU support for environment and climate change in third countries (2007-2013)*. Luxembourg: Publications Office of the European Union. <https://doi.org/10.2779/198494>

European Commission. (2020). *Multi-criteria decision analysis (MCDA) in environmental decision making*. Retrieved from [https://ec.europa.eu/environment/integration/research/newsalert/pdf/MCDA\\_in\\_environmental\\_decision\\_making\\_93NA\\_en.pdf](https://ec.europa.eu/environment/integration/research/newsalert/pdf/MCDA_in_environmental_decision_making_93NA_en.pdf).

European Commission. (2021). *Climate change adaptation in agriculture: Best practices and case studies*. Retrieved from [https://ec.europa.eu/clima/sites/default/files/docs/pages/communication\\_combating\\_climate\\_change\\_en.pdf](https://ec.europa.eu/clima/sites/default/files/docs/pages/communication_combating_climate_change_en.pdf)



**"INTEGRATING SOCIAL DIMENSIONS INTO AGRICULTURAL CLIMATE CHANGE ADAPTATIONS"  
2022-1-MK01-KA220-ADU-000086031**



European Union. (2020). Climate change impacts and adaptation in agriculture. Retrieved from [https://ec.europa.eu/environment/climat/adaptation/what\\_en.htm](https://ec.europa.eu/environment/climat/adaptation/what_en.htm)

FAO (2020). Climate change adaptation in agriculture: Best practices and case studies. Retrieved from <https://www.fao.org/climate-change/en/>

FAO. (2020). Capacity building for agricultural innovation systems. Food and Agriculture Organisation of the United Nations. Retrieved from <http://www.fao.org/capacitydevelopment>.

FAO. (2020). Climate change and food security: Risks and responses. Retrieved from <http://www.fao.org/climate-change/en/>.

Fazekas, Z., & Mózsi, A. (2019). *Climate adaptation and resilience strategies in the Hungarian Pannonian region*. Environmental Science & Policy, 98, 45-55. <https://doi.org/10.1016/j.envsci.2019.05.001>

Federal Ministry for the Environment, Nature Conservation and Nuclear Safety. (2020). National Adaptation Strategy. Retrieved from <https://www.bmu.de/en/topics/climate-energy/climate/national-adaptation-strategy/>.

Federal Ministry for the Environment, Nature Conservation and Nuclear Safety. (2020). *Climate action plan 2050: Germany's long-term strategy for greenhouse gas neutrality*. Retrieved from <https://www.bmu.de/en/topics/climate-energy/climate/national-climate-policy/germanys-climate-action-programme-2050/>.

Gaillard, J. C., & Maceda, E. A. (2009). Participatory 3-D mapping for disaster risk reduction. *Disaster Prevention and Management: An International Journal*, 18(2), 164-175. <https://doi.org/10.1108/09653560910954883>

Gaillard, J. C., & Maceda, E. A. (2009). Participatory 3D mapping for disaster risk reduction. *Community Development Journal*, 44(2), 168-180. doi:10.1093/cdj/bsn020

Gaillard, J. C., & Maceda, E. A. (2009). Participatory Three-Dimensional Mapping for Disaster Risk Reduction. *Community, Environment and Disaster Risk Management*, 1, 85-104.

Government of the Netherlands. (2021). Spatial Adaptation Delta Plan. Retrieved from <https://english.deltaprogramma.nl/>.

Intergovernmental Panel on Climate Change (IPCC). (2014). *Climate change 2014: Impacts, adaptation and vulnerability. Part A: Global and sectoral dimensions. Contribution of Working Group II to the Fifth Assessment Report of the Intergovernmental Panel on Climate Change*. Cambridge University Press.

IPCC (2014). *Climate change 2014: Impacts, adaptation and vulnerability. Part A: Global and sectoral dimensions. Contribution of Working Group II to the Fifth Intergovernmental Assessment Report on Climate Change*.



"INTEGRATING SOCIAL DIMENSIONS INTO AGRICULTURAL CLIMATE CHANGE ADAPTATIONS"  
2022-1-MK01-KA220-ADU-000086031



IPCC. (2021). *Climate Change 2021: Impacts, Adaptation and Vulnerability. Contribution of Working Group II to the Sixth Assessment Report of the Intergovernmental Panel on Climate Change*. Cambridge University Press.

Koprivnica-Križevci County. (2019). *Adaptation and Resilience in Rural Agriculture*. Koprivnica-Križevci County.

Lempert, R. J., Groves, D. G., Popper, S. W., & Bankes, S. C. (2006). A generic, analytical method for generating robust strategies and narrative scenarios. *Management Science*, 52(4), 514-528. <https://doi.org/10.1287/mnsc.1050.0472>

Ministry of the Environment of the Czech Republic. (2020). *National Action Plan for Climate Adaptation*. Retrieved from <https://www.mzp.cz/>

Municipality of Agrinio. (2021). *Climate Adaptation for Sustainable Agriculture*. Municipality of Agrinio.

Municipality of Copenhagen. (2011). *Copenhagen Climate Adaptation Plan*. Retrieved from [https://kk.sites.itera.dk/apps/kk\\_pub2/pdf/983\\_jkQTVjKMyF.pdf](https://kk.sites.itera.dk/apps/kk_pub2/pdf/983_jkQTVjKMyF.pdf).

Municipality of Copenhagen. (2012). *Copenhagen Climate Adaptation Plan*. Retrieved from [https://kk.sites.itera.dk/apps/kk\\_pub2/pdf/983\\_jkQTVjKMyF.pdf](https://kk.sites.itera.dk/apps/kk_pub2/pdf/983_jkQTVjKMyF.pdf).

Municipality of Rotterdam. (2013). *Rotterdam Climate Change Adaptation Strategy*. Retrieved from <https://www.rotterdam.nl>.

Oliver, J. L., Díaz-Puente, J. M., & Fernández-Güell, J. M. (2018). The impact of information and communication technologies on knowledge management in agriculture. *Information Processing & Management*, 54(5), 896-907.

Pahl-Wostl, C., Craps, M., Dewulf, A., Mostert, E., Tabara, D., & Taillieu, T. (2007). Social learning and water resources management. *Ecology and Society*, 12(2), 5. Retrieved from <https://www.ecologyandsociety.org/vol12/iss2/art5/>.

Reed, M. S. (2008). Stakeholder engagement for environmental management: A literature review. *Biological Conservation*, 141(10), 2417-2431. <https://doi.org/10.1016/j.biocon.2008.07.014>

Reed, M. S., Evely, A. C., Cundill, G., Fazey, I., Glass, J., Laing, A., ... & Stringer, L. C. (2009). What is social learning? *Ecology and Society*, 15(4), r1.

Ribeiro, L. M., Gonçalves, L. A., & Filipe, J. C. (2020). *Agricultural sustainability and climate change adaptation in Portugal: Insights from the Alentejo region*. *Land Use Policy*, 99, 105048. <https://doi.org/10.1016/j.landusepol.2020.105048>

Rotterdam Climate Initiative. (2013). *Rotterdam Climate Evidence: Rotterdam Climate Initiative*. Retrieved from <https://www.rotterdamclimateinitiative.nl/en>.

"INTEGRATING SOCIAL DIMENSIONS INTO AGRICULTURAL CLIMATE CHANGE ADAPTATIONS"  
2022-1-MK01-KA220-ADU-000086031



- Ruimte voor de Rivier (2015). Ruimte voor de Rivier: Climate Adaptation in Practice. Rijkswaterstaat.
- Swedish Environmental Protection Agency. (2021). Local Climate Adaptation Programme. Retrieved from <https://www.naturvardsverket.se/en/>.
- Swedish Environmental Protection Agency. (2021). *Local climate adaptation strategies and community involvement in Södermanland*. Naturvårdsverket. Retrieved from <https://www.naturvardsverket.se/>
- Turnpenny, J., Lorenzoni, I., & Jones, M. (2009). Noisy and definitely not normal: Responding to wicked problems in the environment, energy and health. *Environmental Science & Policy*, 12(3), 347-358.
- UNDP. (2010). *Handbook on planning, monitoring and evaluation for development results*. Retrieved from <https://www.undp.org/publications/handbook-planning-monitoring-and-evaluating-development-results>
- UNDP. (2020). Localising the Sustainable Development Goals: The role of local institutions in combating climate change. Retrieved from <https://www.undp.org/publications/localizing-sustainable-development-goals>
- UNEP. (2021). Climate Change Adaptation: Guidelines for Planning and Implementation. United Nations Environment Programme. Retrieved from <https://www.unep.org/resources/report/climate-change-adaptation-guidance-planning-and-implementation>.
- UNEP. (2021). Participatory Approaches in Environmental Governance. Retrieved from <https://www.unep.org>.
- United Nations Development Programme (UNDP). (2010). *Handbook on planning, monitoring and evaluation for development results*. Retrieved from <https://www.undp.org/publications/handbook-planning-monitoring-and-evaluating-development-results>
- United Nations Framework Convention on Climate Change (UNFCCC). (2020). *Synthesis report on the total impact of intended nationally determined contributions*. Retrieved from <https://unfccc.int/documents/226754>.
- United Nations. (2021). Climate change and agriculture. Retrieved from <https://www.un.org/en/sections/issues-depth/climate-change/>.
- United Nations. (2021). Sustainable Development Goals Report. Retrieved from <https://unstats.un.org/sdgs/report/2021/>
- Vejele Kommune. (2020). Climate Adaptation in Vejle. Retrieved from [Vejele Kommune website](#).
- Wamsler, C., & Pauleit, S. (2016). Mainstreaming climate policy and advancing ecosystem-based adaptation: Two pioneer countries, different paths, one goal. *Environmental Science & Policy*, 55, 221-230. <https://doi.org/10.1016/j.envsci.2015.09.007>



"INTEGRATING SOCIAL DIMENSIONS INTO AGRICULTURAL CLIMATE CHANGE ADAPTATIONS"  
2022-1-MK01-KA220-ADU-000086031



World Bank (2020). Improving participation and decision-making processes for climate resilient agriculture. Retrieved from <https://www.worldbank.org/en/topic/climatechange>

World Bank. (2020). *Adaptation to climate change in coastal regions*. Retrieved from <https://www.worldbank.org/en/topic/environment/publication/adaptation-to-climate-change-in-coastal-areas>.

### За сликите

Barcelona Pel Clima. (n.d.). Barcelona for the climate. Barcelona Pel Clima. Retrieved on 23 July, 2024 from <https://www.barcelona.cat/barcelona-pel-clima/en>.

City of Copenhagen. (n.d.). Copenhagen climate adaptation plan. Retrieved on 23 July, 2024 from [https://en.klimatilpasning.dk/media/568851/copenhagen\\_adaption\\_plan.pdf](https://en.klimatilpasning.dk/media/568851/copenhagen_adaption_plan.pdf).

Climate Just. (n.d.). Climate Just. Climate Just. Retrieved from <https://www.climatejust.org.uk/> on 23 July, 2024.

De Urbanisten. (n.d.). Rotterdam adaptation strategy. Retrieved on 23 July, 2024 from <https://www.urbanisten.nl/work/rotterdam-adaptation-strategy>.

Delta Programme. (n.d.). Delta Plan on spatial adaptation. Retrieved on 23 July, 2024 from <https://english.deltaprogramma.nl/three-topics/spatial-adaptation/delta-plan>.

Esri. (n.d.). Participatory GIS: Engaging communities in mapping and decision-making. Retrieved on 23 July, 2024 from <https://www.esri.com/about/newsroom/arcnews/participatory-gis/>.

Freepik. (2024). Freepik. Freepik. Retrieved on 23 July, 2024 from <https://www.freepik.com/>.

Nulivo (n.d.). Scenario planning PowerPoint template models. Retrieved on 23 July, 2024 from <https://www.nulivo.com/items/1624/scenario-planning-powerpoint-template-models>.

Visible Network Labs. (2024, 14 February). Social network analysis tools for mapping relationships. Retrieved on 23 July, 2024 from <https://visiblenetworklabs.com/2024/02/14/social-network-analysis-tools-for-mapping-relationships/>.

WallStreetMojo. (2024). Multi-criteria decision analysis. Retrieved from <https://www.wallstreetmojo.com/multi-criteria-decision-analysis/> on 23 July, 2024.

Wikipedia contributors. (n.d.). Environmental Protection Agency (Sweden). Wikipedia, the Free Encyclopaedia. Retrieved July 23, 2024 from [https://en.wikipedia.org/wiki/Environmental\\_Protection\\_Agency\\_%28Sweden%29#/media/File:%C3%A5rdsverket\\_vapen.svg](https://en.wikipedia.org/wiki/Environmental_Protection_Agency_%28Sweden%29#/media/File:%C3%A5rdsverket_vapen.svg).